

រៀបចំដោយ៖

ផ្សារមូលបត្រកម្ពុជា



2021  
មិថុណា

# ព័ត៌មានអំពីភាគហ៊ុន

ចងក្រងព័ត៌មានអំពីភាគហ៊ុនទាំងអស់  
ដែលចុះបញ្ជីនៅផ្សារមូលបត្រ កម្ពុជា

រួមមានទិន្នន័យពីក្រុមហ៊ុនដូចខាងក្រោម៖



# សេចក្តីប្រកាស

សៀវភៅព័ត៌មាននេះត្រូវបានចងក្រងឡើងក្នុងគោលបំណងផ្តល់ព័ត៌មាន និងការអប់រំប៉ុណ្ណោះ។ ក្រុមហ៊ុនផ្សារមូលបត្រកម្ពុជា(ជ.ម.ក.)បានខិតខំនិងយកចិត្តទុកដាក់ផ្តល់នូវភាពត្រឹមត្រូវនៃព័ត៌មានដែលមាននៅក្នុងសៀវភៅនេះប៉ុន្តែមិនទទួលខុសត្រូវលើការខាតបង់ ឬ ខូចខាតណាមួយ ដែលកើតមានឡើងបណ្តាលមកពីការប្រើប្រាស់សៀវភៅព័ត៌មាននេះឡើយ។

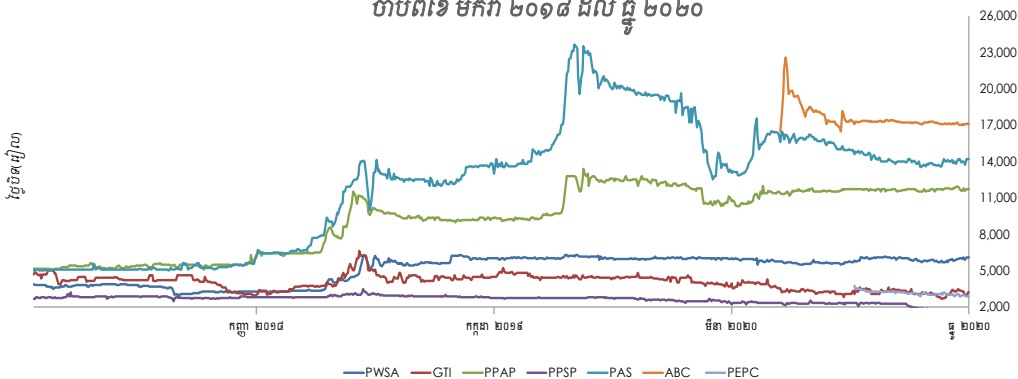


## ការប្រៀបធៀបអនុបាត

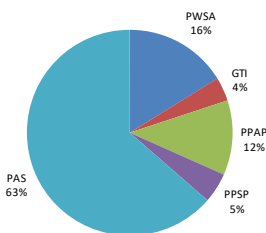
អនុបាត	ឆ្នាំ	PWSA	GTI	PPAP	PPSP	PAS	ABC	PEPC	មធ្យម
ថ្លៃចំណេញ	2018	4.15	27.55	3.61	-	10.92	-	-	11.56
	2019	15.20	32.82	4.53	3.38	30.34	-	-	17.25
	2020	5.78	120.62	5.79	48.31	49.05	13.34	7.61	40.79
ទិន្នផលភាគលាភ(%)	2018	5.18	1.39	4.33	1.13	3.99	-	-	3.20
	2019	3.83	1.14	2.66	-	2.08	-	-	2.43
	2020	4.30	-	2.84	-	2.84	2.33	-	3.08
អនុបាតភាគលាភ(%)	2018	25.71	41.45	11.83	-	33.34	-	-	28.08
	2019	60.09	36.07	8.82	-	28.02	-	-	33.25
	2020	25.79	-	10.26	-	32.48	30	-	24.63
អនុបាតចំណេញសុទ្ធ(%)	2018	27.77	1.20	39.09	19.86	16.54	23.36	9.83	19.66
	2019	15.38	0.81	42.82	39.56	13.02	21.97	3.12	19.53
	2020	27.24	0.24	36.46	4.89	8.53	24.43	14.5	14.84

## ការប្រៀបធៀបថ្លៃភាគហ៊ុន

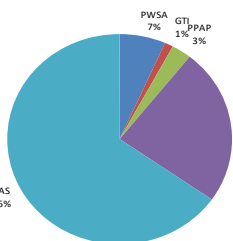
ចាប់ពីខែ មករា ២០១៨ ដល់ ធ្នូ ២០២០



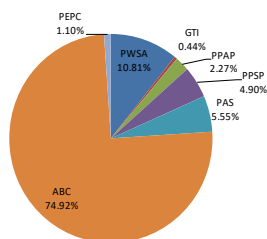
## ការប្រៀបធៀបភាគម្ចាស់



2018



2019



2020



### សេចក្តីសង្ខេបអំពីក្រុមហ៊ុន



ឯកឧត្តម ស៊ីម ស៊ីថា  
អគ្គនាយក

រដ្ឋាករទឹកស្វយ័តក្រុងភ្នំពេញ (រ.ទ.ស.ភ) ជាសហគ្រាសសាធារណៈដំបូង ដែលបានចុះបញ្ជីលក់មូលបត្រជាសាធារណៈ នៅក្រុមហ៊ុនផ្សារមូលបត្រកម្ពុជា ដោយបានបោះផ្សាយលក់មូលបត្រចំនួន ១៣.០៤៥.៩៧៥ ភាគហ៊ុន ស្មើនឹង ១៥% នៃចំនួនភាគហ៊ុនធម្មតាសរុប។

រ.ទ.ស.ភ បានប្តេជ្ញាចិត្តបន្តធ្វើឱ្យសេវាផ្គត់ផ្គង់ទឹកស្អាតរបស់ខ្លួនមានការរីកចម្រើនប្រកបដោយចីរភាព ព្រមទាំងធ្វើជាអ្នកផ្តល់ប្រឹក្សា ជាអ្នកសម្របសម្រួល ដើម្បីឱ្យប្រជាពលរដ្ឋរស់នៅក្នុងទីប្រជុំជន ខេត្ត-ក្រុង នៅទូទាំងព្រះរាជាណាចក្រកម្ពុជា និងប្រជាពលរដ្ឋរស់នៅក្នុងបណ្តាប្រទេសកំពុងអភិវឌ្ឍក្នុងពិភពលោកមានទឹកស្អាតប្រើប្រាស់ទាំងអស់គ្នា។

បេសកកម្មរបស់ រ.ទ.ស.ភ គឺជាទាញផ្គត់ផ្គង់ទឹកស្អាតមានមេរោគ ២៤ម៉ោង/ថ្ងៃ ៧ថ្ងៃ/សប្តាហ៍ មានសម្ពាធគ្រប់គ្រាន់ និងក្នុងតម្លៃមួយសមស្របជូនប្រជាពលរដ្ឋទូទាំងរាជធានីភ្នំពេញ និងទីប្រជុំជនរបស់ខេត្តណាមួយដែលជាប់នឹងរាជធានីភ្នំពេញ ដោយមិនមើលរលងប្រជាពលរដ្ឋប្រើប្រាស់ ក្រៅពីនេះ រ.ទ.ស.ភ បាននិងកំពុងចែករំលែកបទពិសោធន៍ការងាររបស់ខ្លួន ដល់បណ្តារដ្ឋាករទឹកខេត្ត-ក្រុងមួយចំនួននៅក្នុងព្រះរាជាណាចក្រកម្ពុជា ព្រមទាំងបណ្តាអង្គការទឹកស្អាតក្នុងតំបន់ និងក្នុងពិភពលោកតាមសំណូមពរ សំដៅសម្រេចបាននូវគោលដៅអភិវឌ្ឍប្រកបដោយចីរភាព (SDGs)។

### ព័ត៌មានអំពីអាជីវកម្ម

នៅក្នុងឆ្នាំ២០២០ រ.ទ.ស.ភ បានផលិតទឹកស្អាតចំនួន ២២៤.៧៧៧.៩៧១ម<sup>៣</sup> ប្រកបដោយគុណភាពស្របតាមស្តង់ដាររបស់អង្គការសុខភាពពិភពលោក (WHO) និងបានពង្រីកប្រព័ន្ធចែកចាយសរុបរហូតដល់ ៣.៥៥២គីឡូម៉ែត្រ សម្រាប់ផ្គត់ផ្គង់ទឹកស្អាតជូនអតិថិជនសរុបចំនួន ៤០៧.៧៧៥ បណ្តាញ។

ក្នុងឆ្នាំ២០២០ រ.ទ.ស.ភ មានចំណូលសរុបចំនួន ៣២៤.៣៦៧.៨៥៦.០០០រៀល កើនឡើងជាងឆ្នាំ២០១៩ ចំនួន ១០៧.៨៧១.០៤០.០០០រៀល ឬ ៤៩,៨៣% និងចំណេញសុទ្ធក្នុងការិយបរិច្ឆេទសរុបចំនួន ៨៨.៣៥១.៨៤៥.០០០រៀល កើនឡើងចំនួន ៥៥.០៥៩.៩៣២.០០០រៀល ឬ ១៦៥,៣៩% ធៀបនឹងឆ្នាំ២០១៩។ នាថ្ងៃទី៣១ ខែធ្នូ ឆ្នាំ២០២០ នេះដែរ ទ្រព្យសកម្មសរុបរបស់ រ.ទ.ស.ភ មានចំនួន ១.៨៦៤.៦១៨.១៤០.០០០រៀល កើនឡើងចំនួន ២៦០.២៧៤.២១៨.០០០រៀល ឬ ១៦,២២% ធៀបមូលធនសរុបមានចំនួន ៩៨២.០៥២.៦៥៧.០០០រៀល កើនឡើងចំនួន ៦៨.៣៤៨.០១៨.០០០រៀល ឬ ៧,៤៨%។

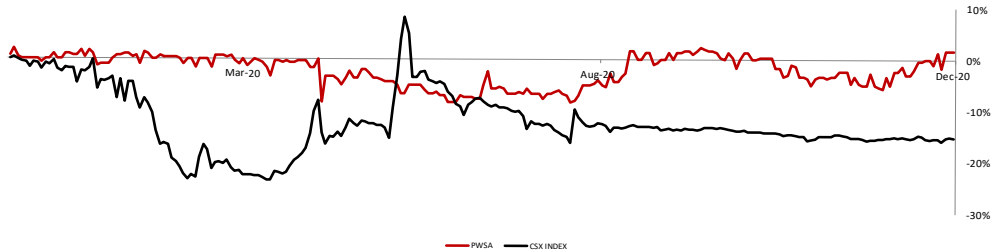
### គោលនយោបាយភាគីលាភ

- ក្រោយពីបានអនុម័តលើគណនី ប្រតិបត្តិការប្រចាំឆ្នាំមានចំណេញ ក្រុមប្រឹក្សាភិបាលនៃ រ.ទ.ស.ភ អាចសម្រេចធ្វើការប្រាក់ទាំងនោះដើម្បី៖
១. ការទូទាត់ការខាតបង់នៅក្នុងឆ្នាំកន្លងទៅ
  ២. បន្ទាប់ពីបានទូទាត់ការខាតបង់នៅក្នុងឆ្នាំកន្លងទៅរួច ប្រសិនបើនៅមានប្រាក់ចំណេញ នោះប្រាក់ចំណេញនេះត្រូវបែងចែកសម្រាប់៖
    - ក. ថ្លែងសរសើរដល់ថ្នាក់ដឹកនាំ និងនិយោជិត តាមលក្ខខណ្ឌ៖
      - ក្នុងករណីប្រាក់ចំណេញនៅសល់មានចំនួនពី ៥% ដល់ ១០% នៃចំណាយដំណើរការរបស់ រ.ទ.ស.ភ សរុបក្នុងឆ្នាំ នោះការថ្លែងសរសើរត្រូវស្មើនឹងមួយខែនៃប្រាក់បៀវត្សសុទ្ធសាធរបស់ថ្នាក់ដឹកនាំ និងនិយោជិតម្នាក់ៗ។
      - ក្នុងករណីប្រាក់ចំណេញលើសពី ១០% ដល់ ២០% នៃចំណាយដំណើរការរបស់ រ.ទ.ស.ភ សរុបក្នុងឆ្នាំ នោះការថ្លែងសរសើរត្រូវស្មើនឹងពីរខែនៃប្រាក់បៀវត្សសុទ្ធសាធរបស់ថ្នាក់ដឹកនាំ និងនិយោជិតម្នាក់ៗ។
      - ក្នុងករណីប្រាក់ចំណេញលើសពី ២០% នៃចំណាយដំណើរការរបស់ រ.ទ.ស.ភ សរុបក្នុងឆ្នាំ នោះការថ្លែងសរសើរ ត្រូវស្មើនឹងបីខែនៃប្រាក់បៀវត្សសុទ្ធសាធរបស់ថ្នាក់ដឹកនាំ និងនិយោជិតម្នាក់ៗ។
    - ខ. ចំនួន ២% សម្រាប់ប្រាក់សោធននិវត្តន៍ និងអសមត្ថការវិជ្ជាជីវៈ។
    - គ. បង្កើតភាគបម្រុងតាមច្បាប់ ៥%។
    - ឃ. បង្កើតភាគបម្រុងសេរី ៥%។
    - ង. មូលនិធិ ៥% បើប្រាក់ចំណេញសម្រាប់បម្រើផលប្រយោជន៍សង្គម ដែលត្រូវកាត់ប្រាក់ចូលក្នុងបន្ទុកក្នុងឆ្នាំដែលធ្វើប្រតិបត្តិការណ៍នោះ។
  ៣. ចំនួនទឹកប្រាក់ដែលនៅសល់បន្ទាប់ពីការបែកចែកខាងលើនេះត្រូវ៖
    - ក. ដកប្រាក់កម្សាន្តដើម្បីធ្វើការវិនិយោគនាពេលខាងមុខ ដែលចំនួននេះត្រូវអនុម័តដោយក្រុមប្រឹក្សាភិបាល។
    - ខ. ប្រាក់នៅសល់ក្រោយពីការកម្សាន្តសម្រាប់ធ្វើការវិនិយោគត្រូវធ្វើការបែងចែក ៨៥% ទៅក្រសួងសេដ្ឋកិច្ច និងហិរញ្ញវត្ថុ និង១៥% ទៅភាគហ៊ុនករដែលជាវិនិយោគិនសាធារណៈ។

ទិន្នន័យផ្តល់ជូន	2018	2019	2020
មូលធន ទីផ្សារពេញ (លានរៀល)	2,007,911	2,868,445	2,916,252
មូលធន ទីផ្សារ (លានរៀល)	365,287	521,839	530,536
ថ្លៃចុងក្រោយ	4,200	6,000	6,100
% បម្រែបម្រួល	8.81%	42.86%	1.67%
ថ្លៃមធ្យម	3,512.49	5,819.66	5,869.92
ថ្លៃខ្ពស់	4,300	6,300	6,140
ថ្លៃទាប	2,980	4,120	5,500
តម្លៃផ្តល់ជូន/ថ្លៃ (លានរៀល)	8.93	24.53	50.93
អនុបាតគុំបង្វិល	5.21%	8.72%	19.82%
<b>អនុបាតវាយតម្លៃ</b>			
ថ្លៃ/ចំណេញ	4.15	15.20	5.78
ថ្លៃ/តម្លៃក្នុងបញ្ជី	0.72	1.00	0.90
ទិន្នន័យភាគលាភ	5.18%	3.83%	4.30%
អនុបាតភាគលាភបានបង់	25.71%	60.09%	25.79%
ភាគលាភជាសាច់ប្រាក់/ភាគហ៊ុន	217.6	230	262
<b>អនុបាតគុណភាពហិរញ្ញវត្ថុ</b>			
ចំណេញធៀបនឹងមូលធន	8.47%	3.67%	9.32%
ចំណេញធៀបនឹងទ្រព្យសកម្ម	5.24%	2.18%	5.09%
ទ្រព្យសកម្មធៀបនឹងមូលធន	1.61	1.76	1.90
អនុបាតចរន្ត	1.58	0.90	1.27
<b>ព័ត៌មានអំពីការលក់ភាគហ៊ុនលើកដំបូង IPO</b>			
ថ្លៃ IPO (រៀល)			6,300
ចំនួនភាគហ៊ុនចុះផ្សាយថ្មី			13,045,975
ចំនួនភាគហ៊ុនចុះបញ្ជី			86,973,162
ចំនួនភាគហ៊ុនមិនបានចុះបញ្ជី			391,100,942
ថ្ងៃចុះបញ្ជី			18 មេសា 2012
ក្រុមហ៊ុនជាធានាទិញមូលបត្រ: តុងយ៉ាង ស៊ីឃ្យូធី (ខេមបូឌា)			
<b>លទ្ធផលផ្តល់ជូនភាគហ៊ុន</b>			
វិនិយោគិនខ្មែរ			93.21%
វិនិយោគិនបរទេស			6.79%
<b>ភាគហ៊ុនកាន់កាប់ភាគហ៊ុនច្រើន</b>			
ក្រសួងសេដ្ឋកិច្ច និងហិរញ្ញវត្ថុ			85%

តារាងគុណភាព	2018	2019	2020
ទ្រព្យសកម្ម	1,449,409	1,604,344	1,864,618
ទ្រព្យសម្បត្តិ ពាងចក្រ និងបរិក្ខារ	1,215,680	1,374,032	1,573,602
ទ្រព្យសម្បត្តិរយៈពេលខ្លី	219,403	216,901	277,933
សន្និធិ	97,014	103,756	78,613
គណនីត្រូវទទួល	18,468	16,452,570	25,642
សាច់ប្រាក់	13,354	55,212	50,215
មូលធនរយៈពេលវែង	899,338	913,705	982,053
ដើមទុន	541,227	541,227	541,227
ចំណេញរក្សាទុក	73,607	33,292	88,352
ចំណុល	550,071	690,640	882,565
ចំណុលរយៈពេលខ្លី	138,875	240,806	218,752
គណនីត្រូវបង់	82,250	196,661	156,600
<b>តារាងការណ៍ចំណេញខាត</b>			
ចំណូល	265,093	216,497	324,368
ចំណេញដុល	-	-	-
ចំណេញប្រតិបត្តិការ	94,871	51,974	129,587
ចំណេញសុទ្ធ	73,607	33,292	88,352
ចំណេញ/ហ៊ុន (រៀល)	846.32	382.78	1,015.85
<b>តារាងការណ៍លំហូរសាច់ប្រាក់</b>			
សាច់ប្រាក់ពីសកម្មភាពប្រតិបត្តិការ	83,111	224,719	73,817
សាច់ប្រាក់ពីសកម្មភាពវិនិយោគ	(98,813)	(185,972)	(253,888)
សាច់ប្រាក់ពីសកម្មភាពហិរញ្ញ	13,063	3,111	175,074
លំហូរសាច់ប្រាក់សុទ្ធ	(2,639)	41,858	(4,997)
ក្រុមហ៊ុនសវនកម្មសម្រាប់ឆ្នាំ២០២០: ប៊ីឌីអូ (ខេមបូឌា) លីមីតធីត			
<b>ក្រុមប្រឹក្សាភិបាល</b>	<b>មុនតំណែង</b>		
១. ឯកឧត្តម អ៊ុំ សុផា	ប្រធាន (រដ្ឋលេខាធិការ ក្រសួងឧស្សាហកម្ម វិទ្យាសាស្ត្រ បច្ចេកវិទ្យា និងនេសាទ)		
២. ឯកឧត្តម ស៊ីម ស៊ីថា	សមាជិក (អគ្គនាយក រ.ទ.ស.ភ)		
៣. ឯកឧត្តម ម៉ី វ៉ាន់	សមាជិក (រដ្ឋលេខាធិការក្រសួងសេដ្ឋកិច្ច និងហិរញ្ញវត្ថុ)		
៤. ឯកឧត្តម នួន ធាវីធី	សមាជិក (អភិបាលនៃគណៈអភិបាលសាលាវិទ្យាល័យព្រះនរោត្តម)		
៥. លោក ម៉ា ស្យាភីវ៉ាន	សមាជិក (តំណាងនិយោជិត រ.ទ.ស.ភ)		
៦. លោកឧកញ៉ា ចាង យួនហៀង	សមាជិក (អភិបាលមិនប្រតិបត្តិ តំណាងភាគហ៊ុនឯកជន)		
៧. លោក អោម សេងប៊ូរ៉ា	សមាជិក (អភិបាលឯករាជ្យ)		

### ថ្លៃភាគហ៊ុនធៀបនឹងសន្ទស្សន៍ ជ.ម.ក.



## ហ្គ្រូន ធួន អ៊ិនធើណេសិនណាល (ខេមបូឌា) ភីអិលស៊ី

ភូមិត្រពាំងពោធិ៍ សង្កាត់ចោមចៅខណ្ឌពោធិ៍សែនជ័យ រាជធានីភ្នំពេញ  
០២៣ ៨៩០ ៣២៥ | www.grandtwins.com.kh

វិស័យ៖ វាយនភណ្ឌសំលៀកបំពាក់

ឆ្នាំបង្កើត៖ ២០០៧

ចំនួនបុគ្គលិក៖ ៥.៣៧២

### សេចក្តីសង្ខេបអំពីក្រុមហ៊ុន



លោក ធួន ស៊ីងដី  
នាយកប្រតិបត្តិ

ក្រុមហ៊ុន ហ្គ្រូន ធួន អ៊ិនធើណេសិនណាល (ខេមបូឌា) ភីអិលស៊ី គឺជាក្រុមហ៊ុនផលិត សម្លៀកបំពាក់ដែលបានបង្កើតឡើងក្នុងឆ្នាំ២០០៧។ នៅឆ្នាំ២០០៨ ក្រុមហ៊ុន ហ្គ្រូន ធួន បានទិញយកក្រុមហ៊ុន QMI Industrial Co., Ltd ដែល ជា រោងចក្រកាត់ដេរដ៏ធំមួយក្នុង ចំណោមរោងចក្រកាត់ដេរធំៗដំបូងបង្អស់ដែលបានធ្វើអាជីវកម្មនៅក្នុងប្រទេសកម្ពុជា ក្នុងកំឡុង ទសវត្សរ៍ឆ្នាំ១៩៩០។ ក្រុមហ៊ុន ហ្គ្រូន ធួន គឺជារោងចក្រម៉ៅការបន្ត និងជារោងចក្រ ផលិតសម្លៀកបំពាក់ផ្ទាល់សម្រាប់នាំ ចេញ។សព្វថ្ងៃផលិតផលរបស់ក្រុមហ៊ុន ហ្គ្រូន ធួនរួមមានម៉ាកសម្លៀកបំពាក់កីឡាល្បីៗដូចជាម៉ាក Adidas, Reebok, Taylor Made, Salomon, New Balance (NB), Kohl's, Nautica, North Face, Russell Athletic ។ល។គោល នាំនាំចេញរបស់ក្រុមហ៊ុន ហ្គ្រូន ធួន មានដូចជាបណ្តាប្រទេសក្នុងតំបន់អឺរ៉ុប (( ២៩%នៃប្រាក់ចំណូលសរុបក្នុងឆ្នាំ២០២០ ) សហរដ្ឋអាមេរិក(១៦%នៃប្រាក់ចំណូល សរុបក្នុងឆ្នាំ២០២០) តំបន់អាស៊ីនិងបណ្តាប្រទេសដទៃទៀត( ៥៥%នៃប្រាក់ចំណូល សរុបក្នុងឆ្នាំ២០២០)។

### ព័ត៌មានអំពីអាជីវកម្ម

- ក្រុមហ៊ុន ហ្គ្រូន ធួន ទទួលបានការលើកលែងពន្ធពីប្រទេសកាណាដា និងសហភាពអឺរ៉ុប។
- បច្ចុប្បន្ននេះក្រុមហ៊ុន ហ្គ្រូនធួន ស្ថិតនៅលើផ្ទៃដីទំហំ ៣២.៣៤១ ម៉ែត្រការ៉េ ក្នុងប្រទេសកម្ពុជា ជាមួយនឹងរោងចក្រទំហំ២១.៦២០ម៉ែត្រការ៉េ
- ក្រុមហ៊ុន Adidas ដែលជាក្រុមហ៊ុនសំលៀកបំពាក់កីឡាលានមុខគេលើពិភពលោក គឺជានៅតែជាអតិថិជនចម្បងរបស់ក្រុមហ៊ុនហ្គ្រូនធួនក្នុងឆ្នាំ២០២០។ យោងតាមសេចក្តីប្រកាសព័ត៌មានរបស់ក្រុមហ៊ុន Adidas កាលពី ឆ្នាំ២០២០ កន្លងទៅនេះ ចំណូលសរុបពីការលក់ផលិតផលរបស់ក្រុមហ៊ុន Adidas គិតត្រឹមត្រីមាសទី២ ឆ្នាំ២០២០នេះ ទទួលបានចំនួន ៣.៥៧៩ ប៊ីលានយូរ៉ូ បានថយចុះប្រមាណជា ៣៤% បើធៀបនឹងចំណូលសរុបទទួលពីការលក់ផលិត ផល ចំនួន ៥.៥០៩ ប៊ីលាន យូរ៉ូ នៅត្រីមាសទី២ឆ្នាំ២០១៩ កន្លងទៅ។ ហោងចែកចាយផលិតផល Adidas ប្រមាណ ៧០% ទូទាំងពិភពលោក ត្រូវបានបិទដោយសារការរីករាលដាលនៃវីរុសកូវីដ ១៩ នៅទូទាំងពិភពលោក។ ដោយឡែក ការលក់ផលិតផលរបស់ក្រុមហ៊ុន Adidas តាមរយៈ E-commerce មានការកើនឡើងប្រមាណ ៩៣% នៅត្រីមាសទី២ ឆ្នាំ២០២០ កន្លងទៅនេះ។ (ប្រភព ៖ សេចក្តីប្រកាសព័ត៌មានរបស់ក្រុមហ៊ុន Adidas ចុះថ្ងៃទី០៦ ខែសីហា ឆ្នាំ២០២០)

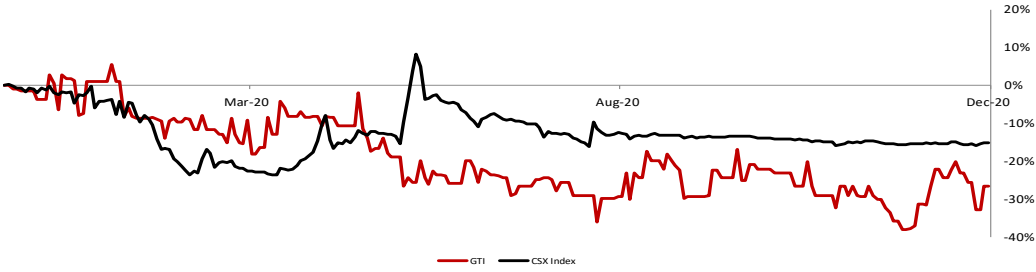
### គោលនយោបាយភាគលាភ

- ប្រាក់ចំណេញដែលនៅសល់ពីការបែងចែកខាងក្រោមនេះនឹងត្រូវបានផ្តល់ឲ្យទាំងស្រុងមួយផ្នែកដល់ភាគហ៊ុនិកធម្មតា៖
- ១) ១០% នៃប្រាក់ចំណេញដែលនៅសល់ បន្ទាប់ពីទូទាត់ការខាតបង់កាលពីឆ្នាំកន្លងទៅ និងត្រូវទុកជាប្រាក់បម្រុងសម្រាប់ការខាតបង់នាពេលអនាគត
  - ២) បន្ទាប់ពីទូទាត់ការខាតបង់កាលពីឆ្នាំមុន និងការដកប្រាក់សំរាប់ទុកបម្រុង ប្រាក់ចំណេញដែលនៅសល់នឹងត្រូវបានបែងចែកដូចខាងក្រោម៖
    - ក) មិនលើសពី ៣%នៃប្រាក់ចំណេញសរុបក្រោយពេលបង់ពន្ធនឹងត្រូវបែងចែកជាប្រាក់បំណាច់សម្រាប់ក្រុមប្រឹក្សាភិបាល
    - ខ) មិនតិចជាង ៥%នៃប្រាក់ចំណេញសរុបក្រោយពេលបង់ពន្ធនឹងត្រូវបានបែងចែកជូនទៅដល់និយោជិកជាប្រាក់ប្រាក់ ។

ទិន្នន័យតួលេខ	2018	2019	2020
មូលធន.ទីផ្សារពេញ (លានរៀល)	172,800	176,000	128,000
មូលធន.ទីផ្សារ (លានរៀល)	172,800	176,000	128,000
វិញ្ញូតងក្រោយ	4,320	4,400	3,200
% បម្រែបម្រួល	(8.09%)	1.85%	(27.27%)
វិញ្ញូមធ្យម	3,987.60	4,562.28	3,541.29
វិញ្ញូខ្ពស់	4,980	6,640	4,600
វិញ្ញូទាប	2,950	4,000	2,700
តម្លៃជួញដូរវិញ្ញូ	2.56	3.82	2.10
អនុបាតតម្លៃប៊ូល	0.81%	1.09%	0.79%
<b>អនុបាតសំយោគ</b>			
វិញ្ញូ/ចំណេញ	27.55	32.82	120.62
វិញ្ញូ/តម្លៃក្នុងបញ្ជី	0.62	0.63	0.46
ទិន្នផលភាគលាភ	1.39%	1.14%	-
អនុបាតភាគលាភបានបង់	41.45%	36.07%	-
ភាគលាភជាសាច់ប្រាក់/ភាគហ៊ុន	60	50	-
<b>អនុបាតគុណភាពអាជីវកម្ម</b>			
ចំណេញធៀបនឹងមូលធន	2.10%	1.99%	0.42%
ចំណេញធៀបនឹងទ្រព្យសកម្ម	1.67%	1.49%	0.32%
ទ្រព្យសកម្មធៀបនឹងមូលធន	1.30	1.37	1.27
អនុបាតចរន្ត	4.05	3.41	4.27
<b>ព័ត៌មានអំពីការលក់ភាគហ៊ុនលើកដំបូង IPO</b>			
វិញ្ញូ IPO (រៀល)	-	-	9,640
ចំនួនភាគហ៊ុនចេញដូរ	-	-	8,000,000
ចំនួនភាគហ៊ុនចុះបញ្ជី	-	-	40,000,000
ចំនួនភាគហ៊ុនមិនបានចុះបញ្ជី	-	-	-
វិញ្ញូចុះបញ្ជី	-	-	16 មិថុនា 2014
ក្រុមហ៊ុនធានាទិញមូលបត្រ: ភ្នំពេញ ស៊ីឃ្យូរីតី ភីអិលស៊ី	-	-	-
<b>រចនាសម្ព័ន្ធភាគហ៊ុន</b>			
វិនិយោគិនខ្មែរ	-	-	7.66%
វិនិយោគិនបរទេស	-	-	92.34%
<b>ភាគហ៊ុនភក់ភាគហ៊ុនច្រើន</b>			
១. Grand Twin International	-	-	41.00%
២. HOPE RIDGE LIMITED	-	-	9.60%

របាយការណ៍ហិរញ្ញវត្ថុ			(លានរៀល)		
	2018	2019	2020		
<b>តារាងតុល្យការ</b>					
ទ្រព្យសកម្ម	359,806.60	382,116.06	355,568.88		
ទ្រព្យសម្បត្តិ រោងចក្រ និងបរិក្ខារ	55,116.22	57,960.67	52,368.47		
ទ្រព្យសម្បត្តិរយៈពេលខ្លី	304,638.63	324,124.42	303,181.16		
សន្និធិ	102,944.72	89,224.89	94,189.41		
គណនីត្រូវទទួល	197,515.98	232,284.09	205,049.49		
សាច់ប្រាក់	4,177.93	2,615.44	3,942.26		
មូលធនរបស់ភាគហ៊ុនិក	276,726.66	279,840.60	278,954.67		
ដើមទុន	40,450.00	40,450.00	40,450.00		
ចំណេញរក្សាទុក	166,379.06	167,434.64	170,667.24		
ចំណុល	83,079.94	102,275.46	76,614.22		
ចំណូលរយៈពេលខ្លី	75,161.28	95,176.38	71,023.60		
គណនីត្រូវបង់	45,327.44	58,772.41	36,641.16		
<b>របាយការណ៍ចំណេញខាត</b>					
ចំណូល	482,754.60	685,818.47	482,098.86		
ចំណេញដុល	33,752.69	45,858.92	26,154.12		
ចំណេញប្រតិបត្តិការ	8,564.81	6,006.90	3,902.82		
ចំណេញសុទ្ធ	5,789.70	5,545.14	1,174.25		
ចំណេញ/ហ៊ុន (រៀល)	144.74	139	29.36		
<b>របាយការណ៍បំប្លែងសាច់ប្រាក់</b>					
សាច់ប្រាក់ពីសកម្មភាពប្រតិបត្តិការ	10,421.87	6,084.65	6,909.44		
សាច់ប្រាក់ពីសកម្មភាពវិនិយោគ	(3,618.89)	(9,986.61)	(2,146.39)		
សាច់ប្រាក់ពីសកម្មភាពហិរញ្ញ	(3,549.48)	2,317.48	(3,416.98)		
លំហូរសាច់ប្រាក់សុទ្ធ	3,253.50	(1,584.48)	1,346.08		
ក្រុមហ៊ុនសវនកម្មសម្រាប់ឆ្នាំ២០២០: Crowe (KH) Co.,Ltd					
<b>ក្រុមប្រឹក្សាភិបាល</b>	<b>មុនតំណែង</b>				
១. លោក យ៉ាង សាវស៊ីន	ប្រធានក្រុមប្រឹក្សាភិបាល				
២. ឧកញ៉ា ឃុន ថៃ	អភិបាលឯករាជ្យ				
៣. លោកជិន ស៊ុន ជី	អភិបាលប្រតិបត្តិ និងនាយកប្រតិបត្តិ				
៤. លោកស្រី វ៉ង អឺទីង	អភិបាលមិនប្រតិបត្តិ				
៥. លោក ហុង ទុងហ្សូ	អភិបាលមិនប្រតិបត្តិ				

ថ្លៃភាគហ៊ុនធៀបនឹងសន្ទស្សន៍ ជ.ម.ក.





វិស័យ៖ សេវាផែ

ឆ្នាំបង្កើត៖ ១៩០៥

ចំនួនបុគ្គលិក៖ ៦៣៦ នាក់



ឯកឧត្តម ហ៊ី បាវី  
អគ្គនាយក

### សេចក្តីសង្ខេបអំពីក្រុមហ៊ុន

កំពង់ផែស្វយ័តភ្នំពេញ (ក.ស.ក.) គឺប្រតិបត្តិការកំពង់ផែទន្លេជំរាល និងជាកំពង់ផែ អន្តរជាតិមួយក្នុងចំណោមប្រតិបត្តិការកំពង់ផែអន្តរជាតិទាំងពីរនៅព្រះរាជាណាចក្រកម្ពុជា ហើយជាអាជ្ញាធរគ្រប់គ្រងផែនការក្នុងមណ្ឌលអាជីវកម្មផងដែរ។ ក្នុងនាមជាប្រតិបត្តិការផែ ក.ស.ក. ផ្តល់សេវាកម្មលើកដាក់ក្រោមដងយោង លើកដាក់លើទូលាន ឃ្លាំងស្តុកទំនិញកណ្តាលភ្នំពេញ ទីលានស្តុកទុកសំបកកុងតឺន័ររៀបចំទិញ ទុកកុងតឺន័រគ្រឿងបរិក្ខារ វាស់ស្ទង់និងបូមស្តុក ជួសជុល និងថែទាំកុងតឺន័រ ប្រមូលផ្តុំវិចិត្រថយទំនិញ និងសេវាថយទំនិញដឹកជញ្ជូនក្រៅចំណតផងដែរ។ ក្នុងនាមជាអាជ្ញាធរផែ ក.ស.ក. ទទួលបានសិទ្ធិគ្រប់គ្រងមណ្ឌលអាជីវកម្មផែ ដែលមានចំងាយ ១៦៦គ.ម។ ក្នុងមណ្ឌលអាជីវកម្មផែនេះ ក.ស.ក. បាននិងកំពុងប្រតិបត្តិការនៅទីតាំងនៃចំណតផែចំនួន ៥ គឺ ១-ចំណតផែកុងតឺន័រ LM១៧ ២-ចំណតផែពហុបំណង TSM ៣-ចំណតផែពហុបំណង KM៦ ៤-ចំណតផែទន្លេបិទ UM២ និង ៥-ចំណតផែអ្នកដំណើរ និងទេសចរ TS១ ។

### ព័ត៌មានអំពីអាជីវកម្ម

ជាក់ស្តែង នៅក្នុងឆ្នាំ២០២០នេះ ទោះបីជាវិស័យអចលនទ្រព្យនិងវិស័យវាយនភណ្ឌកាត់បីដូចជាមានភាពមិនច្បាស់លាស់យ៉ាងណាក៏ដោយ ក៏ស្ថានភាពទីផ្សាររបស់ក.ស.ក នៅតែបន្តមានកំណើនរហូតដល់ ៣,៤៩% បើប្រៀបធៀបទៅនឹងឆ្នាំ២០១៩ ខណៈដែលសេដ្ឋកិច្ចរបស់ប្រទេសកម្ពុជា និងសកលលោកបានជួបប្រទះនូវវិបត្តិដ៏ធ្ងន់ធ្ងរយ៉ាងណាក៏ដោយ។ ស្ថានភាពកំណើនទំនិញឆ្លងកាត់ ក.ស.ក សម្រាប់ឆ្នាំ២០២០នេះ គឺបណ្តាលមកពីការបន្ត នាំចូល ទំនិញជាគ្រឿងសំណង់ដែលមានកំណើន ៤៣% បើធៀបទៅនឹងការនាំចូលសរុប តែបើធៀបទៅនឹងឆ្នាំ២០១៩ វិញ មានការធ្លាក់ចុះ៩%។ ការនាំចូលទំនិញតាមចំណតផែរបស់ក.ស.ក សម្រាប់ឆ្នាំ២០២០ ពីក្រៅប្រទេសគឺមានប្រទេសវៀតណាមមានការកើនឡើង១០% ប្រទេសថៃឡឺស៊ី កើនឡើង១៧% ប្រទេសជប៉ុនកើនឡើង២៩% និងសហភាពអឺរ៉ុប កើនឡើង ៣៧% ប៉ុន្តែការនាំចូលពីប្រទេសចិនធ្លាក់ចុះ២៧% បើធៀបទៅនឹងឆ្នាំ២០១៩។ ចំណូលរបស់ ក.ស.ក.បានមកពីចំណូលប្រតិបត្តិការផែ និងចំណូលអាជ្ញាធរផែ ដែលបានកើនឡើងជិតទ្រទ្រង់ ក្នុងរយៈពេល ៥ឆ្នាំចុងក្រោយគិតចាប់ពីឆ្នាំ២០១៦ ដល់ឆ្នាំ២០២០ ដែលមានកំណើនអត្រាកំណើន ប្រចាំឆ្នាំ ១៣,៥០% ពី ១៦,៣០លានដុល្លារអាមេរិក ដល់ ២៧,០៤លានដុល្លារអាមេរិក។

### គោលនយោបាយភាគលាភ

ការធានាទិន្នផលភាគលាភអប្បបរមាប្រចាំឆ្នាំដែលស្មើនឹង ៥% នៃតម្លៃ IPO ( ៥.១២០រៀល ) សម្រាប់រយៈពេល ៥ឆ្នាំ បន្ទាប់ពីការចុះបញ្ជី មានចំពោះតែមូលបត្រកម្មសិទ្ធិដែលមានសិទ្ធិបោះឆ្នោតប្រភេទ "ក" ប៉ុណ្ណោះ។

ក្រោយពីការអនុវត្តលើរបាយការណ៍ហិរញ្ញវត្ថុប្រចាំឆ្នាំ ដោយគ្រូប្រឹក្សាភិបាលលើពិនិត្យឃើញថាមានប្រាក់ចំណេញ នោះគ្រូប្រឹក្សាភិបាលនៃ ក.ស.ក. អាចសម្រេចបែងចែកប្រាក់ចំណេញនោះដើម្បី ៖

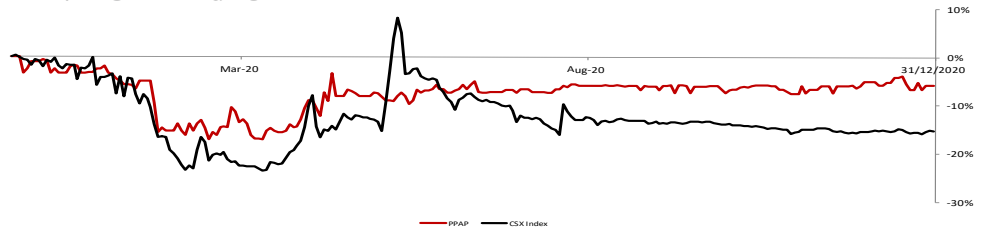
- ទី១. ទូទាត់នូវការខាតបង់កាលពីឆ្នាំសារពើពន្ធមុន
- ទី២. ក្រោយពីបានទូទាត់នូវការខាតបង់ឆ្នាំសារពើពន្ធមុន ហើយប្រសិនបើនៅមានប្រាក់ចំណេញនោះគ្រូប្រឹក្សាភិបាល អាចប្រើប្រាស់ប្រាក់ចំណេញនេះសម្រាប់ ៖
  - ក. ការថែទាំសរសើរដល់ថ្នាក់ដឹកនាំ និងនិយោជិតតាមលក្ខខណ្ឌដូចខាងក្រោម៖
    - ករណីប្រាក់ចំណេញសុទ្ធនៅសល់មានចំនួនចាប់ពី ៥% ដល់ ១០% នៃចំណាយដំណើរការរបស់ ក.ស.ក. សរុបក្នុងឆ្នាំនោះ ប្រាក់ថែទាំសរសើរត្រូវស្មើនឹង ១ ខែ ប្រាក់បៀវត្សរបស់ថ្នាក់ដឹកនាំ និងនិយោជិតម្នាក់ៗ សរុបជាមធ្យមប្រចាំឆ្នាំ
    - ករណីប្រាក់ចំណេញសុទ្ធនៅសល់មានចំនួនលើសពី ១០% ដល់ ២០% នៃចំណាយដំណើរការរបស់ ក.ស.ក. សរុបក្នុងឆ្នាំនោះ ប្រាក់ថែទាំសរសើរត្រូវស្មើនឹង ២ ខែ ប្រាក់បៀវត្សរបស់ថ្នាក់ដឹកនាំ និងនិយោជិតម្នាក់ៗសរុបជាមធ្យមប្រចាំឆ្នាំ
    - ករណីប្រាក់ចំណេញសុទ្ធមានចំនួនលើសពី ២០% នៃចំណាយដំណើរការរបស់ ក.ស.ក. សរុបក្នុងឆ្នាំនោះ ប្រាក់ថែទាំសរសើរត្រូវស្មើនឹង ៣ ខែ ប្រាក់បៀវត្សរបស់ថ្នាក់ដឹកនាំ និងនិយោជិតម្នាក់ៗ សរុបជាមធ្យមប្រចាំឆ្នាំ។
  - ខ. បង្កើតមូលនិធិបម្រុងតាមច្បាប់ចំនួន ៥% និងមូលនិធិបម្រុងសេរីចំនួន ៥% នៃប្រាក់ចំណេញសុទ្ធ។
  - គ. មូលនិធិ ៥% បើប្រាក់ចំណេញសម្រាប់បម្រើផលប្រយោជន៍សង្គម ដែលត្រូវកាត់ត្រាចូលក្នុងបន្ទុក ក្នុងឆ្នាំដែលធ្វើប្រតិបត្តិការចំណាយនោះ។
- យ. ប្រាក់ចំណេញដែលសល់ក្រោយការបែងចែកខាងលើ ត្រូវបែងចែកជា ភាគលាភឱ្យភាគហ៊ុនិក ទៅតាម សេចក្តីសម្រេចរបស់គ្រូប្រឹក្សាភិបាល។
- ង. ប្រាក់ចំណេញសល់ចុងក្រោយ ត្រូវចម្លងចូលមូលនិធិអភិវឌ្ឍន៍ ក.ស.ក.។



ទិន្នន័យត្រូវបាន	2018	2019	2020
មូលធន ទីផ្សារពេញ (លានរៀល)	879,003	1,430,669	1,339,106
មូលធន ទីផ្សារ (លានរៀល)	158,856	258,555	242,007
ថ្លៃចុងក្រោយ	7,680	12,500	11,700
% បម្រែបម្រួល	49.42%	62.76%	(6.40%)
ថ្លៃមធ្យម	5,745.75	10,342.28	11,498.17
ថ្លៃខ្ពស់	8,540	13,380	12,420
ថ្លៃទាប	5,080	7,640	10,280
តម្លៃច្បាប់រួម	10.65	19.16	10.72
អនុបាតតម្លៃបង្វិល	17.78%	17.69%	9.08%
<b>អនុបាតភាគហ្វ្លែ</b>			
ថ្លៃ/ចំណេញ	3.61	4.53	5.79
ថ្លៃ/តម្លៃក្នុងបញ្ជី	0.83	1.06	0.87
ទិន្នផលភាគលាភ	4.33%	2.66%	2.84%
អនុបាតភាគលាភបានបង់	11.83%	8.82%	10.26%
ភាគលាភជាសាច់ប្រាក់/ភាគហ៊ុន	332.8	332.8	332.8
<b>អនុបាតគុណភាពអាជីវកម្ម</b>			
ចំណេញធៀបនឹងមូលធន	5.92%	7.90%	6.33%
ចំណេញធៀបនឹងទ្រព្យសកម្ម	4.58%	5.96%	4.86%
ទ្រព្យសកម្មធៀបនឹងមូលធន	1.33	1.32	1.28
អនុបាតចរន្ត	4.84	4.17	3.86
<b>ព័ត៌មានអំពីការលក់ភាគហ៊ុនលើកដំបូង IPO</b>			
ថ្លៃ IPO (រៀល)			5,120
ចំនួនភាគហ៊ុនដោះលក់			4,136,873
ចំនួនភាគហ៊ុនចុះបញ្ជី			20,684,365
ចំនួនភាគហ៊ុនមិនបានចុះបញ្ជី			93,769,120
ថ្ងៃចុះបញ្ជី			09 ធ្នូ 2015
ក្រុមហ៊ុនត្រូវបានទទួលស្គាល់ជាស៊ីប៊ីអិលស៊ី			
<b>រចនាសម្ព័ន្ធភាគហ៊ុន</b>			
វិនិយោគិនខ្មែរ			87.84%
វិនិយោគិនបរទេស			12.16%
<b>ភាគហ៊ុនកាន់កាប់ភាគហ៊ុនច្រើន</b>			
១. ក្រសួងសេដ្ឋកិច្ច និងហិរញ្ញវត្ថុ			80.00%
២. Mekong Strategic Infrastructure Ltd			6.72%

របាយការណ៍ហិរញ្ញវត្ថុ	(លានរៀល)		
	2018	2019	2020
<b>តារាងតុល្យការ</b>			
ទ្រព្យសកម្ម	751,887	817,543	836,321
ទ្រព្យសម្បត្តិ រោងចក្រ និងបរិក្ខារ	296,566	316,092	359,317
ទ្រព្យសម្បត្តិរយៈពេលខ្លី	109,161	134,216	114,966
សន្និធិ	-	-	-
គណនីត្រូវទទួល	12,747	28,276	43,381
សាច់ប្រាក់	96,414	105,889	71,531
មូលធនរបស់ភាគហ៊ុនិក	566,386	619,002	652,167
តម្លៃមធ្យម	457,814	457,814	457,814
ចំណេញក្សានុក	31,070	47,173	41,103
ចំណូល	185,501	198,541	184,154
ចំណូលរយៈពេលខ្លី	22,551	32,167	29,747
គណនីត្រូវបង់	10,816	13,607	12,359
<b>របាយការណ៍ចំណេញខាត</b>			
ចំណូល	83,824	110,174	110,303
ចំណេញដុល	54,560	75,395	77,668
ចំណេញប្រតិបត្តិការ	35,808	64,038	55,927
ចំណេញសុទ្ធ	32,767	46,806	40,213
ចំណេញ/ហ៊ុន (រៀល)	1,591.24	2280.61	1987.16
<b>របាយការណ៍លំហូរសាច់ប្រាក់</b>			
សាច់ប្រាក់ពីសកម្មភាពប្រតិបត្តិការ	98,640	51,831	39,869
សាច់ប្រាក់ពីសកម្មភាពវិនិយោគ	(32,486)	(31,971)	(51,665)
សាច់ប្រាក់ពីសកម្មភាពហិរញ្ញ	(64,062)	(16,626)	(17,155)
លំហូរសាច់ប្រាក់សុទ្ធ	2,092	3,234	(28,951)
ក្រុមហ៊ុនសវនកម្មសម្រាប់ឆ្នាំ២០២០:ប៊ីឌីអូ (ខេមបូឌា) លីមីតធីត			
<b>ក្រុមប្រឹក្សាភិបាល</b>		<b>មុនតំណែង</b>	
១. ឯកឧត្តម ហ៊ុយ ប៊ាវី	ប្រធានក្រុមប្រឹក្សាភិបាល និងជាអគ្គនាយក		
២. ឯកឧត្តម សួន រចនា	សមាជិក (តំណាងក្រសួងសាធារណការ និងដឹះដំបូង)		
៣. ឯកឧត្តម កែន សម្បត្តិ	សមាជិក (តំណាងក្រសួងសេដ្ឋកិច្ច និងហិរញ្ញវត្ថុ)		
៤. ឯកឧត្តម ប៊ែន សុវិថាតិ	សមាជិក (តំណាងក្រសួងពាណិជ្ជកម្ម)		
៥. លោក ហ៊ុយ ភាន់ភីនីច	សមាជិក (អភិបាលឯករាជ្យ)		
៦. លោក ឌិត សុចរ	សមាជិក (អភិបាលមិនប្រតិបត្តិការរោងចក្រភាគហ៊ុនឯកជន)		
៧. លោក យីម ធឿន	សមាជិក (តំណាងវិនិយោគិន ក.ស.ភ)		

ថ្លៃភាគហ៊ុនធៀបនឹងសន្ទស្សន៍ ជ.ម.ក.



\*ចំណេញ/ហ៊ុនក្នុងឆ្នាំ ២០១៨ ២០១៩ និង ២០២០ ត្រូវបានគណនាឡើងវិញដោយយោងតាមចំណេញលម្អិតសរុបក្នុងកំរោងបម្រែបម្រួល ដោយសារការអនុវត្តស្តង់ដារគណនីថ្មី តិចជាប់ពី ១ មក ឆ្នាំ ២០១៨។



### សេចក្តីសង្ខេបអំពីក្រុមហ៊ុន



លោក Hiroshi Uematsu  
អភិបាលប្រតិបត្តិ

ក្រុមហ៊ុន ភ្នំពេញ អេសអិប៊ីហ្សិត ភីអិលស៊ី គឺជាអ្នកអភិវឌ្ឍ និងជាប្រតិបត្តិករនៃតំបន់សេដ្ឋកិច្ចពិសេសភ្នំពេញ ("PPSEZ") និង ដោយប៉ែត ភីភី អេសអិប៊ីហ្សិត ("Poipet PPSEZ") ។ នាថ្ងៃទី១៩ មេសា ២០០៦ ក្រុមហ៊ុនទទួលបានការអនុញ្ញាតពីរាជរដ្ឋាភិបាលកម្ពុជា ដើម្បីក្លាយខ្លួនជាអ្នកអភិវឌ្ឍន៍តំបន់សេដ្ឋកិច្ចពិសេស ដែលអាចធ្វើប្រតិបត្តិការអាជីវកម្មច្រើនប្រភេទ ហើយបច្ចុប្បន្ននេះ យើងខ្ញុំជាតំបន់សេដ្ឋកិច្ចពិសេស ដែលកំពុងធ្វើប្រតិបត្តិការនៅជិតទីប្រជុំជននៃរាជធានីភ្នំពេញ ព្រះរាជាណាចក្រកម្ពុជាដែលមានអាជីវកម្មចម្បងក្នុងការអភិវឌ្ឍដីឧស្សាហកម្មសម្រាប់លក់ និងរដ្ឋ ជួល។ ក្រុមហ៊ុនក៏មានផ្គត់ផ្គង់សេវាកម្មដែលពាក់ព័ន្ធព្រមជាមួយបរិក្ខារចាំបាច់នានា នៅក្នុងបរិវេណ PPSEZ ដែលរួមមាន ការផ្គត់ផ្គង់ និងចែកចាយទឹកស្អាត សេវាជួល ការថែទាំប្រព័ន្ធហេដ្ឋាចនាសម្ព័ន្ធ សេវាកម្មផ្តល់ប្រឹក្សាយោបល់ និងជំនួយកិច្ចការរដ្ឋបាលប្រព្រឹត្តិកម្មទឹកស្អុយ និងសេវាកម្មដទៃទៀត។ PPSEZ ជាតំបន់សេដ្ឋកិច្ចពិសេសឈរមុខគេក្នុងចំណោមតំបន់សេដ្ឋកិច្ចពិសេសដែលទទួលបានការអនុញ្ញាតផ្សេងទៀត ក្នុងព្រះរាជាណាចក្រកម្ពុជា បើគិតតាមចំនួនវិនិយោគិនក្នុងតំបន់ ចំនួនដើមទុនវិនិយោគ និងចំនួនកម្មករកម្មការិនី ជាមួយនិងផ្ទៃដីធំជាងគេរបស់ PPSEZ ដែលមានទំហំប្រមាណ ៣៥៧,៣២ ហិកតា។

### ព័ត៌មានអំពីអាជីវកម្ម

- ក្នុងឆ្នាំ២០២០ មានវិនិយោគិនមកពី១២ជាតិសាសន៍ដែលវិនិយោគិនភាគច្រើនមកពីប្រទេសជប៉ុន ម៉ាឡេស៊ី តៃវ៉ាន់ ចិន សហរដ្ឋអាមេរិក និងកូរ៉េដែលវិនិយោគលើឧស្សាហកម្មផ្សេងៗគ្នា ដូចជាគ្រឿងបន្លាស់យានយន្ត កាត់ដេរ អាហារនិងគេសម្លៀក ផលិតផល ប្លាស្ទិក ផលិតផលអេឡិចត្រូនិច និងគ្រឿងអលង្ការ។ បើទោះជាប្រាក់ចំណេញឆ្នាំ២០២០បន្តបំបែកពន្ធមានចំនួន ៤.៣១៥.៧៨២ ពាន់រៀល បើប្រៀបធៀបទៅនឹងឆ្នាំ២០១៩ មានចំនួន ៦១.៦៣៦.០៨៧ ពាន់រៀល ប៉ុន្តែក្រុមហ៊ុនភីអិលស៊ីហ្សិត នៅតែបន្តភាគរឹងមាំរបស់ខ្លួន ជាមួយនិងទ្រព្យសកម្មសរុបចំនួន៣៨៤.០៦១.៦៣០ ពាន់រៀល បើប្រៀបធៀបជាមួយនិងឆ្នាំ២០១៩ដែលមានត្រឹមតែ៣៨២.៣៤៩.១០៤ ពាន់រៀល។
- គិតត្រឹមថ្ងៃទី ៣១ ខែធ្នូ ឆ្នាំ ២០២០ PPSEZ ជាតំបន់សេដ្ឋកិច្ចពិសេសមួយ ក្នុងចំណោមតំបន់សេដ្ឋកិច្ចពិសេសដប់ប្រាំពីរ (១៨) ដែលកំពុងមានប្រតិបត្តិការ (ក្នុងចំណោមតំបន់សេដ្ឋកិច្ចពិសេសទាំងសាមសិបបួន (៣៦) ដែលទទួលបានការអនុញ្ញាត) នៅក្នុងព្រះរាជាណាចក្រកម្ពុជា។ នៅថ្ងៃទី៣១ ខែធ្នូ ឆ្នាំ២០២០ បើគិតតាមវិនិយោគិនតំបន់ PPSEZ មានវិនិយោគិនតំបន់ច្រើនជាងគេនៅកម្ពុជា។ លើសពីនេះទៀត PPSEZ ជាតំបន់សេដ្ឋកិច្ចពិសេសធំមួយ ក្នុងចំណោមតំបន់សេដ្ឋកិច្ចពិសេសវិនិយោគិនធំៗដ៏ធំជាងគេនៅកម្ពុជា បើគិតតាមទំហំសេដ្ឋកិច្ចរបស់ PPSEZ ប្រមាណ ៣៥៧,៣២ ហិកតា ដែលមានវិនិយោគិនចម្រុះជាតិសាសន៍ចំនួន ១០៤ ជាមួយ ១២ ជាតិសាសន៍ដែលវិនិយោគិនភាគច្រើនមកពីប្រទេសជប៉ុន សឹង្ហបុរី ម៉ាឡេស៊ី តៃវ៉ាន់ កូរ៉េ ហ្វីលីពីន ចិន វៀតណាម ទួត សហរដ្ឋអាមេរិក កម្ពុជា និងថៃដែលវិនិយោគលើឧស្សាហកម្មផ្សេងៗគ្នា ដូចជា គ្រឿងបន្លាស់យានយន្ត កាត់ដេរ អាហារនិងគេសម្លៀក ជាដើម។ សម្រាប់ផែនការអនាគតរបស់ភីអិលស៊ីហ្សិតគឺមានដូចជាការចាប់ផ្តើមនៃការពង្រីក និង លក់ដីបន្ថែម ការសាងសង់ហេដ្ឋារចនាសម្ព័ន្ធ និងបរិក្ខារសម្រាប់គម្រោងថ្មីៗ និងពង្រីកសេវាកម្មពាក់ព័ន្ធផ្សេងៗ។

### គោលនយោបាយភាគលាភ

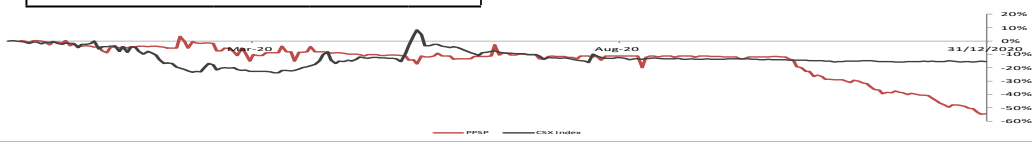
ក្រុមប្រឹក្សាភិបាលបានអនុម័តគោលនយោបាយបម្រុងទុកប្រាក់ចំណេញ (profit plough back policy) សម្រាប់ឆ្នាំសារពើពន្ធ ២០១៩ និង រយៈពេលបន្តទៅមុខទៀតដោយផ្អែកទៅលើលទ្ធភាពក្នុងការបង់ភាគលាភប្រាក់ចំណែកដែលមានទម្រង់ផ្សេងទៀតដល់ភាគហ៊ុនិក អាស្រ័យលើកត្តាមួយចំនួន ដែលរួមមានជាអាទិ៍ដូចជា៖

- (i) ស្ថានភាពហិរញ្ញវត្ថុដែលរួមមានស្ថានភាពលំហូរសាច់ប្រាក់ និងសន្ទនីយភាព អត្រាផលរៀបដើមទុននិងឥណទាន (gearing) និងអតិរេក (surplus) របស់ក្រុមហ៊ុន ។
- (ii) ស្ថានភាពហិរញ្ញវត្ថុដែលបានរំពឹងទុក រួមទាំងលទ្ធភាពប្រាក់ចំណេញរបស់ក្រុមហ៊ុន ។
- (iii) ទុនបង្វិលដែលមានប្រើប្រាស់បានដែលរួមមានទុន ដែលត្រូវបែកចែកសម្រាប់ចំណាយមូលធន និងគម្រោងវិនិយោគពេលអនាគតរបស់ក្រុមហ៊ុន ។
- (iv) ភាគច្ឆក់ចំណូលដែលមាននាពេលបច្ចុប្បន្ន និងអនាគត ព្រមទាំងចំណាយការប្រាក់របស់ក្រុមហ៊ុន ។ ដូចដែលបានកំណត់ក្នុងចំណុច (i) ដល់ (iv) ខាងលើក្រុមហ៊ុនមានគោលដៅកំណត់អនុធានាភាគលាភបានបង់មិនឲ្យតិចជាង២០%នៃប្រាក់ចំណេញរបស់ក្រុមហ៊ុនដែលអ្នកកាន់កាប់មូលបត្រទាំងឡាយអនុលោមតាម CIFRS។ វិនិយោគិនភាគហ៊ុនសម្គាល់ថាគោលនយោបាយបែងចែកភាគលាភគ្រាន់តែបង្ហាញអំពីគោលបំណងបច្ចុប្បន្នរបស់ក្រុមហ៊ុនប៉ុណ្ណោះ ហើយវាមិនត្រូវបានចាត់ទុកថាជាសេចក្តីថ្លែងចងកាតព្វកិច្ចតាមច្បាប់ណាមួយពាក់ព័ន្ធនឹងការបែងចែកភាគលាភនាពេលអនាគតឡើយ។ គោលនយោបាយនេះអាចត្រូវបានកែប្រែ (ដែលរួមមានការមិនប្រកាសផ្សេងទៀតដែលពាក់ព័ន្ធ) ដោយនិន្នាការសិប្បកម្មរបស់ក្រុមប្រឹក្សាភិបាល។

ទិន្នន័យព្រឹត្តិការណ៍	2018	2019	2020
មូលធន ទីផ្សារសរុប (លានរៀល)	208,438	185,438	84,813
មូលធន ទីផ្សារ (លានរៀល)	208,438	185,438	84,813
ថ្លៃចុងក្រោយ	2,900	2,580	1,180
% បម្រែបម្រួល	2.84%	(11.03%)	(54.26%)
ថ្លៃមធ្យម	2,801.07	2,830.04	2,218.75
ថ្លៃខ្ពស់	3,190	3,500	2,680
ថ្លៃទាប	2,450	2,500	1,170
តម្លៃជួញដូរ/វត្ស	2.05	34.11	23.09
អនុបាតតម្លៃ/ចំណូល	2.81%	30.34%	27.38%
<b>អនុបាតវាយតម្លៃ</b>			
ថ្លៃ/ចំណេញ	-	3.38	48.31
ថ្លៃ/តម្លៃក្នុងបញ្ជី	1.17	0.77	0.35
ទិន្នផលភាគលាភ	1.13%	-	-
អនុបាតភាគលាភបានបង់	-	-	-
ភាគលាភជាសាច់ប្រាក់/ភាគហ៊ុន	32.84	-	-
<b>អនុបាតគុណភាពអាជីវកម្ម</b>			
ចំណេញធៀបនឹងមូលធន	(6.47%)	28.71%	1.37%
ចំណេញធៀបនឹងទ្រព្យសកម្ម	(3.56%)	15.98%	0.86%
ទ្រព្យសកម្មធៀបនឹងមូលធន	2.08	1.59	1.58
អនុបាតចរន្ត	2.05	4.78	5.61
<b>ព័ត៌មានអំពីការយកភាគហ៊ុនលើកដំបូង IPO</b>			
ថ្លៃ IPO (រៀល)			2,860
ចំនួនភាគហ៊ុនបោះផ្សាយថ្មី		25,575,000	
ចំនួនភាគហ៊ុនចុះបញ្ជី		71,875,000	
ចំនួនភាគហ៊ុនមិនបានចុះបញ្ជី		-	
ថ្ងៃចុះបញ្ជី		30 ឧសភា 2016	
ក្រុមហ៊ុនធានាទិញមូលបត្រ:	1. SBI Royal Securities Plc. 2. Campu Securities Plc. 3. Cana Securities Ltd.		
<b>វិនិយោគិនភាគហ៊ុន</b>			
វិនិយោគិនខ្មែរ			55.57%
វិនិយោគិនបរទេស			44.43%
<b>ភាគហ៊ុនកាន់កាប់ភាគហ៊ុនច្រើន</b>			
១. LIM CHHIV HO			45.09%
២. JWD INFOLOGISTICS			14.61%
៣. ZEPHYR CO., LTD			14.17%
៤. NG LIAN SOON			9.04%

របាយការណ៍ហិរញ្ញវត្ថុ		(លានរៀល)		
	2018(បង្ហាញឡើងវិញ)	2019	2020	
<b>តារាងគុណភាព</b>				
ទ្រព្យសកម្ម	370,714	382,349		384,062
ទ្រព្យសម្បត្តិ រោងចក្រ និងបរិក្ខារ	56,220	72,455		54,951
ទ្រព្យសម្បត្តិរយៈពេលខ្លី	263,870	254,447		244,672
សន្និធិ	144,777	141,007		147,641
គណនីត្រូវទទួល	111,483	107,974		90,468
សាច់ប្រាក់	7,491	5,466		6,564
មូលធនរបស់ភាគហ៊ុនិក	178,628	240,440		242,986
តម្លៃមុន	144,397	146,445		145,367
ចំណេញរក្សាទុក	13,969	71,963		74,734
ចំណូល	192,086	141,909		141,076
ចំណូលរយៈពេលខ្លី	128,970	53,203		43,587
គណនីត្រូវបង់	54,099	23,750		27,849
<b>របាយការណ៍ចំណេញខាត</b>				
ចំណូល	36,352	152,054		67,477
ចំណេញដុល	16,467	92,749		32,922
ចំណេញប្រតិបត្តិការ	(3,866)	72,701		12,527
ចំណេញសុទ្ធ	(10,749)	61,154		3,301
ចំណេញ/ហ៊ុន (រៀល)	(175)	837		46
<b>របាយការណ៍លំហូរសាច់ប្រាក់</b>				
សាច់ប្រាក់ពីសកម្មភាពប្រតិបត្តិការ	(51,025)	8,305		19,132
សាច់ប្រាក់ពីសកម្មភាពវិនិយោគ	(1,577)	(32,740)		(16,168)
សាច់ប្រាក់ពីសកម្មភាពហិរញ្ញប្បទាន	49,963	22,304		(1,826)
លំហូរសាច់ប្រាក់សុទ្ធ	(2,639)	(2,131)		1,138
ក្រុមហ៊ុនសវនកម្មសម្រាប់ឆ្នាំ២០២០: Baker Tilly (Cambodia) Co., Ltd.				
<b>ក្រុមប្រឹក្សាភិបាល</b>		<b>មុខតំណែង</b>		
១. លោក តាន់ កាត់យុន	ប្រធានក្រុមប្រឹក្សាភិបាលមិនប្រតិបត្តិ			
២. លោក Hiroshi Uematsu	អភិបាលប្រតិបត្តិ			
៣. លោក Hiroshi Otsubo	អភិបាលមិនប្រតិបត្តិ			
៤. លោក Kenji Toyota	អភិបាលមិនប្រតិបត្តិ			
៥. លោក Tanate Piriyothinkul	អភិបាលមិនប្រតិបត្តិ			
៦. លោក Kang Wei Geih	អភិបាលឯករាជ្យ			
៧. លោក ហែម សុវត្ថិ	អភិបាលឯករាជ្យ			

## ថ្លៃភាគហ៊ុនធៀបនឹងសន្ទស្សន៍ ជ.ម.ក.



\*ចំណេញ/ហ៊ុនក្នុងឆ្នាំ ២០១៩ ២០១៩ និង ២០២០ ត្រូវបានគណនាឡើងយោងតាមចំណេញ/ខាតបង់តែកម្រិតសន្ទស្សន៍ស្របតាមការអនុវត្តស្តង់ដារគណនីថ្មី។



តិរៈវិថីសម្តេចអគ្គមហាសេនាបតីតេជោ ហ៊ុន សែន សង្កាត់លេខ៣ ក្រុងព្រះសីហនុ ខេត្តព្រះសីហនុ  
០៣៤ ៩៣៣ ៤១៦/ ៩៣៣ ៥១១ | www.pas.gov.kh

វិស័យ៖ សេវាផែ ឆ្នាំបង្កើត៖ ១៩៥៦ ចំនួនបុគ្គលិក៖ ១.២៣៤



ឯកឧត្តម លូ គីមយន់  
អគ្គនាយក

### សេចក្តីសង្ខេបអំពីក្រុមហ៊ុន

ក.ស.ស ជាក្រុមហ៊ុនរដ្ឋ ដែលបានបង្កើតឡើងដើម្បីធ្វើអាជីវកម្មសេវាកម្មមូលដ្ឋានលើការងារ៖ កណ្តាលកិច្ច នាំនាំចេញ-ចូល និងផ្តល់កសិកម្មដល់នាវា, លើកដាក់ ផ្ទេរ ផ្គុំទំនិញ, ស្តុកទំនិញនៅឃ្នាំង និងទំនិញ ព្រមទាំងដឹកជញ្ជូនទំនិញ។ បច្ចុប្បន្ន ក.ស.ស កំពុងផ្តល់សេវាកម្មផ្សេងទៀត៖ សេវាក្នុងតំបន់សេដ្ឋកិច្ចពិសេសដូចជាជួលឃ្នាំងនិងថែរក្សាទំនិញ លើកដាក់ និងដឹកជញ្ជូនទំនិញ រួមទាំងសេវាសន្តិសុខក្នុងកំពង់ផែ និងតំបន់សេដ្ឋកិច្ចពិសេស។

ក.ស.ស ជាកំពង់ផែអន្តរជាតិសមុទ្រទឹកជ្រៅតែមួយគត់នៅកម្ពុជា ដែលកំពុងធ្វើអាជីវកម្មលើផ្ទៃដីទំហំប្រមាណ ១២៥ហិកតា នៅខេត្តព្រះសីហនុ ហើយត្រូវបានភ្ជាប់ដោយបណ្តាញដឹកជញ្ជូនចម្រុះរួមមាន បណ្តាញផ្លូវគោក (ផ្លូវជាតិលេខ ៣ និងលេខ ៤), បណ្តាញផ្លូវភ្លើង (តភ្ជាប់ទៅរាជធានីភ្នំពេញ និងខេត្តកំពត) និងបណ្តាញផ្លូវអាកាស (តភ្ជាប់ទៅខេត្តសៀមរាប និងរាជធានីភ្នំពេញ)។ ក្រៅពីនេះហោះហើរក្នុងស្រុក បណ្តាញផ្លូវអាកាសនៅខេត្តព្រះសីហនុក៏មានដើរហោះហើរជាអន្តរជាតិ ទៅកាន់បណ្តាប្រទេសដូចជា ចិន វៀតណាម ថៃ និងថៃឡៃស៊ីផងដែរ។

### ព័ត៌មានអំពីអាជីវកម្ម

ក.ស.ស ស្ថិតនៅលម្អសមុទ្រថៃ ដែលជាទីតាំងយុទ្ធសាស្ត្រងាយស្រួលដឹកជញ្ជូនទៅទីផ្សារក្នុងតំបន់អាស៊ាន និងតំបន់អាស៊ីប៉ាស៊ីហ្វិចដោយពុំចាំបាច់ឆ្លងកាត់កំពង់ផែ ក្នុងតំបន់។

- នៅឆ្នាំ ២០១៨ ក.ស.ស សម្រេចបាន ១០០% នូវការអភិវឌ្ឍចំណតផែនការបំណង និងបានសម្ពោធដាក់ឱ្យប្រើប្រាស់ជាផ្លូវការ។
- នៅឆ្នាំ ២០១៩ នេះក្នុងតំបន់ដែលបានឆ្លងកាត់ ក.ស.ស មានចំនួន ៦៣.៩២១ TEUs ពោលគឺកើនចំនួន ៩៧.៩៨៣ TEUs ធ្វើឡើង ១៨,១០% បើធៀបនឹងឆ្នាំ២០១៧។
- នៅឆ្នាំ ២០២០នេះ បរិមាណកុងតឺន័រ (TEUs) មានកំណើន ០.៤១% ធ្វើឡើង ២.៦៣១ TEUs ធ្វើឡើងនឹងឆ្នាំ ២០១៩ និងមានកំណើន ១៨,៩៩% ធ្វើឡើង ១០០.៦១៤ TEUs ធ្វើឡើងនឹងឆ្នាំ ២០១៨។

### គោលនយោបាយភាគលាភ

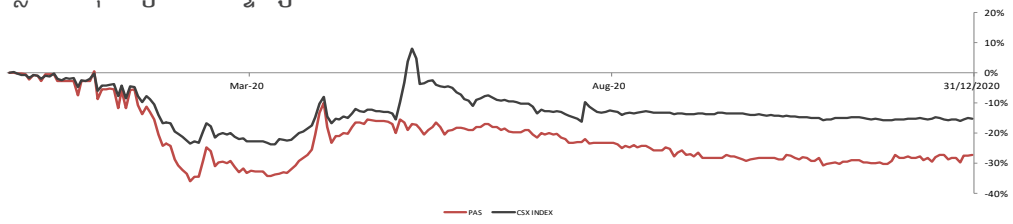
ក្រុមប្រឹក្សាភិបាលបានអនុម័តគោលនយោបាយភាគលាភដែលមានការធានាទិន្នផលភាគលាភអប្បបរមាប្រចាំឆ្នាំស្មើនឹង ៥% នៃទំហំវិនិយោគដោយគិតតាមថ្លៃបោះផ្សាយលក់មូលបត្រ (IPO) សម្រាប់រយៈពេល ៣ឆ្នាំបន្ទាប់ពីការចុះបញ្ជីលក់លើផ្សារមូលបត្រកម្ពុជា ដែលការធានានេះត្រូវបានផ្តល់ជូនចំពោះមូលបត្រកម្មសិទ្ធិដែលមានសិទ្ធិបោះឆ្នោតប្រភេទ "គ" តែប៉ុណ្ណោះ។ ការបែកចែកប្រាក់ចំណេញនៃសិទ្ធិក្រុមហ៊ុនរបស់ ក.ស.ស ក្រោយពីបានអនុម័តលើកំណត់ប្រចាំឆ្នាំ បើពិនិត្យឃើញថាមានប្រាក់ចំណេញ ក្រុមប្រឹក្សាភិបាលនៃ ក.ស.ស អាចសម្រេចផ្ទេរទឹកប្រាក់ទាំងនោះដើម្បី៖

- កាត់ទូទាត់នូវការខាតបង់កាលពីការិយបរិច្ឆេទមុន
- ក្រោយពីការទូទាត់នូវការខាតបង់ខាងលើហើយ ប្រសិនបើមានប្រាក់ចំណេញ នោះក្រុមប្រឹក្សាភិបាលអាចប្រើប្រាស់ប្រាក់ចំណេញនេះសម្រាប់៖
  - ក - ថ្លែងសរសើរដល់ថ្នាក់ដឹកនាំ និងនិយោជិតតាមលក្ខណៈ៖
    - ករណីប្រាក់ចំណេញនៅសល់ពី ៥% - ១០% នៃចំណាយសហគ្រាសរបស់ ក.ស.ស ប្រចាំឆ្នាំ នោះត្រូវថ្លែងសរសើរស្មើ ០១ខែ នៃប្រាក់បៀវត្ស។
    - ករណីប្រាក់ចំណេញនៅសល់ពី ១០% - ២០% នៃចំណាយសហគ្រាសរបស់ ក.ស.ស ប្រចាំឆ្នាំ នោះត្រូវថ្លែងសរសើរស្មើ ០២ខែ នៃប្រាក់បៀវត្ស។
    - ករណីប្រាក់ចំណេញលើសពី ២០% នៃចំណាយសហគ្រាសរបស់ ក.ស.ស ប្រចាំឆ្នាំ នោះត្រូវថ្លែងសរសើរស្មើ ០៣ខែ នៃប្រាក់បៀវត្ស។
  - ខ - បង្កើតមូលនិធិបំប៉នតាមច្បាប់ ៥%។
  - គ - បង្កើតមូលនិធិបំប៉នសេរីចំនួន ៥%។
- ឃ - បង្កើតមូលនិធិបំប៉នសេរីចំនួន ៧% ដែលនឹងត្រូវកាត់ប្រាក់ចំណាយក្នុងឆ្នាំ។
- ង - បែងចែកភាគលាភ (តាមការសម្រេចនៃក្រុមប្រឹក្សាភិបាល) ទៅឱ្យភាគហ៊ុនិកប្រភេទ "ខ" និង "គ" ។
- ច - ប្រាក់ដែលនៅសល់ត្រូវបង្កើតមូលនិធិអភិវឌ្ឍន៍សហគ្រាស។

ទិន្នន័យតួលេខ	2018	2019	2020
មូលធន.ទីផ្សារពេញ (លានរៀល)	4,548,059	8,735,875	6,394,300
មូលធន.ទីផ្សារ (លានរៀល)	866,297	1,663,976	1,217,962
ថ្លៃចុងក្រោយ	10,100	19,400	14,200
% បម្រែបម្រួល	98.04%	92.08%	(26.80%)
ថ្លៃមធ្យម	5,752	15,375	15,217
ថ្លៃខ្ពស់	10,100	23,650	19,600
ថ្លៃទាប	4,980	10,000	12,500
តម្លៃតួលេខ/ថ្លៃ	82.68	546.57	26.17
អនុបាតជំរុំបង្វិល	24.39%	124.06%	5.15%
<b>អនុបាតភាពហិរញ្ញវត្ថុ</b>			
ថ្លៃ/ចំណេញ	10.92	30.34	49.05
ថ្លៃ/តម្លៃផ្តល់បញ្ជី	3.04	5.23	3.61
ទិន្នផលភាគលាភ	3.99%	2.08%	2.84%
អនុបាតភាគលាភបានបង់	33.64%	28.02%	32.48%
ភាគលាភជាសាច់ប្រាក់/ភាគហ៊ុន	403	403	403
<b>អនុបាតគុណភាពអាជីវកម្ម</b>			
ចំណេញធៀបនឹងមូលធន	6.97%	6.53%	3.84%
ចំណេញធៀបនឹងទ្រព្យសកម្ម	3.46%	3.22%	1.93%
ទ្រព្យសកម្មធៀបនឹងមូលធន	2.04	2.01	1.98
អនុបាតចរន្ត	3.27	2.73	2.42
<b>ព័ត៌មានអំពីការលក់ភាគហ៊ុនលើកដំបូង IPO</b>			
ថ្លៃ IPO (រៀល)			5,040
ចំនួនភាគហ៊ុនចុះផ្សាយថ្មី			21,442,992
ចំនួនភាគហ៊ុនចុះបញ្ជី			85,771,967
ចំនួនភាគហ៊ុនចំនួនចុះបញ្ជី			364,530,861
ថ្ងៃចុះបញ្ជី			08 មិថុនា 2017
ក្រុមហ៊ុនធានាទិញមូលបត្រ: SBI Royal Securities Plc.			
<b>រចនាសម្ព័ន្ធភាគហ៊ុន</b>			
វិនិយោគិនខ្មែរ			83.51%
វិនិយោគិនបរទេស			16.48%
<b>ភាគហ៊ុនកាន់កាប់ភាគហ៊ុនច្រើន</b>			
1. ក្រសួងសេដ្ឋកិច្ចនិងហិរញ្ញវត្ថុ			75%
2. KAMIGUMI CO.,LTD			13%

តារាងកម្មវិធី	2018	2019	2020
<b>តារាងកម្មវិធី</b>			
ទ្រព្យសកម្ម	1,328,190.49	1,372,266.22	1,389,842.70
ទ្រព្យសម្បត្តិ រោងចក្រ និងបរិក្ខារ	845,661.97	857,178.33	915,369.02
ទ្រព្យសម្បត្តិរយៈពេលខ្លី	192,130.37	231,547.17	194,964.47
សន្និធិ	11,322.62	18,519.26	23,853.02
គណនីត្រូវទទួល	41,859.01	53,429.58	34,615.25
សាច់ប្រាក់	62,191.53	27,789.60	30,741.08
មូលធនរបស់ភាគហ៊ុន	649,510.23	682,524.84	702,361.42
រើមឌុន	518,018.06	518,018.06	518,018.06
ចំណេញរក្សាទុក	111,336.33	139,794.06	155,284.28
បំណុល	678,680.25	689,741.38	687,481.28
បំណុលរយៈពេលខ្លី	58,724.92	84,890.51	80,539.13
គណនីត្រូវបង់	20,941.90	24,901.23	24,120.87
<b>តារាងកម្មវិធីចំណេញ</b>			
ចំណូល	275,575.65	333,913.38	311,813.77
ចំណេញដុល	-	-	-
ចំណេញប្រតិបត្តិការ	67,820.28	85,545.72	74,003.43
ចំណេញសុទ្ធ	45,165.77	43,463.50	26,607.59
ចំណេញ/ហ៊ុន (រៀល)	526.58	506.733	310.21
<b>តារាងកម្មវិធីលំហូរសាច់ប្រាក់</b>			
សាច់ប្រាក់ពីសកម្មភាពប្រតិ	72,767.48	93,259.82	110,639.41
សាច់ប្រាក់ពីសកម្មភាពវិនិយោគ	(56,097.05)	(85,683.16)	(59,942.01)
សាច់ប្រាក់ពីសកម្មភាពហិរញ្ញ	(5,560.13)	(41,978.59)	(47,745.90)
លំហូរសាច់ប្រាក់សុទ្ធ	11,110.30	(34,401.93)	2,951.50
ក្រុមហ៊ុនសវនកម្មសម្រាប់ឆ្នាំ២០២០: PWC (Cambodia) Ltd.			
<b>ក្រុមប្រឹក្សាភិបាល</b>			
<b>មុខតំណែង</b>			
១. ឯកឧត្តម លូ គឹមឃេង	ប្រតិភូរាជរដ្ឋាភិបាលមជ្ឈមណ្ឌលបណ្តុះបណ្តាលវិស័យកសិកម្ម		
២. ឯកឧត្តម ស៊ុយ សាន	សមាជិក (តំណាងក្រសួងសាធារណការ និងដឹកជញ្ជូន)		
៣. ឯកឧត្តម ផាន់ ផល្លា	សមាជិក (តំណាងក្រសួងសេដ្ឋកិច្ច និងហិរញ្ញវត្ថុ)		
៤. ឯកឧត្តម សុខ សុភ័ក្ត្រ	សមាជិក (តំណាងក្រសួងពាណិជ្ជកម្ម)		
៥. លោក ហ៊ុន មុនីវណ្ណ	សមាជិក (អភិបាលឯករាជ្យ)		
៦. លោក Hidetoshi KUME	សមាជិក (អភិបាលមិនប្រតិបត្តិតំណាងភាគហ៊ុនឯកជន)		
៧. លោក លូ លីខេង	សមាជិក (តំណាងវិនិយោគី ក.ស.ស)		

ថ្លៃភាគហ៊ុនធៀបនឹងសន្ទស្សន៍ ជ.ម.ក.



## ធនាគារ អេស៊ីលីដា ភីអិលស៊ី

អគារលេខ៦១ មហាវិថីព្រះមុនីវង្ស សង្កាត់ស្រះចក ខណ្ឌដូនពេញ រាជធានីភ្នំពេញ  
០២៣ ៩៩៨ ៧៧៧ | www.acledabank.com.kh

វិស័យ: ហិរញ្ញវត្ថុ

ឆ្នាំបង្កើត: ១៩៩៣

ចំនួនបុគ្គលិក: ១២.១១៩ នាក់



បណ្ឌិត អ៊ិន ចាន់នី  
ប្រធាននាយកប្រតិបត្តិ

### សេចក្តីសង្ខេបអំពីក្រុមហ៊ុន

ធនាគារ អេស៊ីលីដា ត្រូវបានបង្កើតឡើងនៅឆ្នាំ១៩៩៣ ដែលស្ថិតក្រោមគម្រោងអង្គការពលកម្មអន្តរជាតិក្នុងយុគសម័យ ក្រោយសង្គ្រាមនៅកម្ពុជា។ ជាច្រើនឆ្នាំមកនេះ ធនាគារ អេស៊ីលីដា បានឆ្លងកាត់ការផ្លាស់ប្តូរជាច្រើន។ បច្ចុប្បន្ន ធនាគារ អេស៊ីលីដា មានទីស្នាក់ការកណ្តាលនៅរាជធានីភ្នំពេញ ហើយគឺជាធនាគារឈានមុខ និងធំជាងគេផ្នែកឥណទានដុល របស់បណ្តាញចែកចាយគ្រប់ខេត្ត-ក្រុងនៅក្នុងព្រះរាជាណាចក្រកម្ពុជា។ ធនាគារ អេស៊ីលីដា ក៏ជាធនាគារកម្ពុជាដំបូងដែល បានពង្រីកប្រតិបត្តិការរបស់ខ្លួនទៅក្រៅប្រទេសដែលរួមមានប្រទេសឡាវ និងមីយ៉ាន់ម៉ា។ ធនាគារ អេស៊ីលីដា បានផ្តល់ សេវារបស់ខ្លួនតាមរយៈបណ្តាញសាខាចំនួន២៦៣ នៅក្នុងព្រះរាជាណាចក្រកម្ពុជា ៣៨ ការិយាល័យក្នុងសាធារណរដ្ឋ ប្រជាធិបតេយ្យប្រជាមានិត ឡាវ និង១៥ការិយាល័យក្នុងសាធារណរដ្ឋសហភាពមីយ៉ាន់ម៉ា។ អតិថិជនរបស់ធនាគារ អេស៊ីលីដា រួមមាន រូបវន្តបុគ្គល អាជីវកម្មតូចនិងមធ្យម និងនីតិបុគ្គល។ ធនាគារ អេស៊ីលីដា ទទួលបានប្រាក់បញ្ញើពីអតិថិជន និងផ្តល់ដល់ អតិថិជននូវផលិតផលឥណទានច្រើនប្រភេទ ព្រមទាំងសេវាហិរញ្ញវត្ថុផ្សេងៗទៀត។ ដូចជាការផ្ទេរប្រាក់ ការគ្រប់គ្រងសាច់ប្រាក់ ហិរញ្ញប្បទានពាណិជ្ជកម្ម កតិកាសន្យាហិរញ្ញវត្ថុ សេវាណែនាំពីផលិតផលធានារ៉ាប់រង និងសេវាកម្មធនាគារអេឡិចត្រូនិក។

### ព័ត៌មានអំពីអាជីវកម្ម

ធនាគារ អេស៊ីលីដា ភីអិលស៊ី គឺជាធនាគារដំបូងគេនៅក្នុងប្រទេសកម្ពុជា ដែលទទួលបានការផ្តល់ចំណាត់ថ្នាក់ដោយ ស្ថាប័នផ្តល់ចំណាត់ថ្នាក់ធនាគារអន្តរជាតិ Standard & Poor's និង GIIRS ។ ធនាគារ ក៏ទទួលបានការរង្វាន់ជាស្ថាប័នរីកចម្រើនលំដាប់ថ្នាក់ពិភពលោក របស់វេទិកាសេដ្ឋកិច្ចពិភពលោក ឆ្នាំ២០១៤ (World Economic Forum Global Growth Companies 2014) និងបានចូលជាសមាជិកនៃវេទិកាសេដ្ឋកិច្ចពិភពលោក (World Economic Forum) ។

- ក្នុងឆ្នាំ២០២០ ធនាគារបានទទួលនិរ្តិញបទប្បញ្ញត្តិអន្តរជាតិសារពើពន្ធប្រភេទ "មាស" ដែលមានសុពលភាពរយៈពេល២ឆ្នាំ (២០២០ និង ២០២១) ពីអង្គការ យកដ្ឋានពន្ធដារសម្រាប់ការអនុវត្តការបង់ពន្ធអន្តរជាតិកាតាមច្បាប់ និងបទប្បញ្ញត្តិជាធរមាន។
- ក្នុងឆ្នាំ២០២០ ធនាគារបានប្រារព្ធពិធីដាក់ឱ្យប្រើប្រាស់ជាផ្លូវការនូវនិមិត្តសញ្ញាថ្មីរបស់ខ្លួន ដោយរក្សានូវនិមិត្តរូប អក្ខរសញ្ញា និងអត្ថន័យ ដែលធនាគារ បានកសាងជាង២៩ឆ្នាំមក។ ស្លាកសញ្ញាថ្មីរបស់ធនាគារ ជា "និមិត្តរូបបក្សីស្រី" ឈរនៅចំកណ្តាលរង្វង់មូលពណ៌ទឹកបិទ ដែលបង្ហាញពីភាពរឹងមាំ និងវឌ្ឍនភាពប្រកបដោយចីរភាព។
- ធនាគារ អេស៊ីលីដា បានសហការជាមួយនឹងក្រសួងសាធារណការ និងដឹកជញ្ជូន ដើម្បីដាក់ឱ្យដំណើរការនូវការទូទាត់សេវាសាធារណៈ របស់ក្រសួងសាធារណការ និងដឹកជញ្ជូន តាមរយៈកម្មវិធី អេស៊ីលីដាម៉ូតូ។
- បច្ចុប្បន្ន ធនាគារ អេស៊ីលីដា មានក្រុមហ៊ុនបុត្រសម្ព័ន្ធចំនួន ៤ គឺ ធនាគារ អេស៊ីលីដា ឡាវ, អេស៊ីលីដា ស៊ីឃ្យូរីធី ភីអិលស៊ី, វិទ្យាស្ថាន ពាណិជ្ជសាស្ត្រ អេស៊ីលីដា, និងស្ថាប័នមីក្រូហិរញ្ញវត្ថុ អេស៊ីលីដា មីយ៉ាន់ម៉ា។

### គោលនយោបាយភាគលាភ

ធនាគារ អេស៊ីលីដា ភីអិលស៊ី ប្រើប្រាស់បែងចែកភាគលាភឱ្យបានត្រឹមត្រូវ និងមានប្រសិទ្ធភាពដល់ភាគហ៊ុនិកដោយដាក់គោលនយោបាយបែងចែកភាគលាភ ដើម្បីបែងចែកភាគលាភដល់ភាគហ៊ុនិក ហើយធ្វើឱ្យមានកំណើនដើមទុនផងដែរ។ ធនាគារកំណត់ប្រភេទភាគលាភដូចខាងក្រោម៖

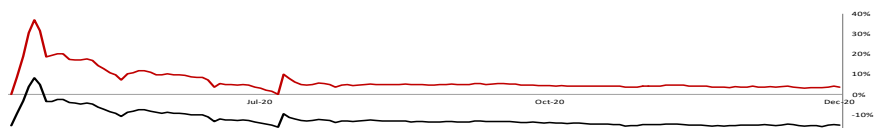
- ភាគលាភជាសាច់ប្រាក់
- ភាគលាភជាភាគហ៊ុន; និង
- ទម្រង់ផ្សេងទៀត ដែលកំណត់ដោយសេចក្តីសម្រេចរបស់ក្រុមប្រឹក្សាភិបាល និងភាគហ៊ុនិកដែលត្រូវបានអនុញ្ញាតដោយច្បាប់ បទប្បញ្ញត្តិ និងការអនុវត្តអន្តរជាតិ។

### អនុបាតការបែងចែកភាគលាភ

ធនាគារកំណត់អនុបាតការបែងចែកភាគលាភដែលមិនលើសពី ៥០% (ហាសិបភាគរយ) នៃប្រាក់ចំណេញសុទ្ធក្រោយបង់ពន្ធ នៃឆ្នាំសារពើពន្ធ។ ការបែងចែកភាគលាភ នឹងត្រូវអនុវត្តស្របតាមផែនការអាជីវកម្មរបស់ធនាគារ និងបទប្បញ្ញត្តិពាក់ព័ន្ធជាធរមាន។

ទិន្នន័យផ្តល់	2018	2019	2020	របាយការណ៍ហិរញ្ញវត្ថុ	(លានរៀល)		
មូលធន ទីផ្សារពេញ (លានរៀល)	-	-	7,407,088	<b>តារាងតុល្យការ</b>	2018	2019	2020
មូលធន ទីផ្សារ (លានរៀល)	-	-	7,407,088	ទ្រព្យសកម្ម	22,836,599	25,163,784	26,500,793
ថ្លៃចុងក្រោយ	-	-	17,100	ទ្រព្យសម្បត្តិ រោងចក្រ និងបរិក្ខារ	553,930	534,476	515,925
% បម្រែបម្រួល	-	-	3.64%	ទ្រព្យសម្បត្តិរយៈពេលខ្លី	9,737,636	10,851,969	11,045,628
ថ្លៃមធ្យម	-	-	17,612	សន្និធិ	-	-	-
ថ្លៃខ្ពស់	-	-	22,600	គណនីត្រូវទទួល	-	-	-
ថ្លៃទាប	-	-	16,500	សាច់ប្រាក់	1,638,800	1,717,724	1,669,610
តម្លៃផ្តល់ផ្ទៃ	-	-	588.42	មូលធនរបស់ភាគហ៊ុនិក	3,426,710	3,930,181	4,407,535
អនុបាតតម្លៃ	-	-	14.89%	ដើមទុន	1,588,010	1,747,434	1,752,144
<b>អនុបាតវាយតម្លៃ</b>				ចំណេញរក្សាទុក	309,472	474,662	559,330
ថ្លៃ/ចំណេញ	-	-	13.34	បំណុល	19,409,889	21,233,603	22,093,258
ថ្លៃ/តម្លៃក្នុងបញ្ជី	-	-	1.68	បំណុលរយៈពេលខ្លី	15,884,354	16,866,378	16,934,914
ទិន្នផលភាគលាភ	-	-	2.33%	គណនីត្រូវបង់	-	-	-
អនុបាតភាគលាភបានបង់	-	-	30%	<b>របាយការណ៍ចំណេញនាគ</b>			
ភាគលាភជាសាច់ប្រាក់/ភាគហ៊ុន	-	-	399.267	ចំណូល	2,065,601	2,229,118	2,361,483
<b>អនុបាតគុណភាពហិរញ្ញវត្ថុ</b>				ចំណេញដុល	1,387,407	1,517,103	1,664,844
ចំណេញធៀបនឹងមូលធន	15.18%	13.52%	13.86%	ចំណេញប្រតិបត្តិការ	1,229,914	1,257,722	1,348,724
ចំណេញធៀបនឹងទ្រព្យសកម្ម	2.23%	2.07%	2.20%	ចំណេញសុទ្ធ	482,624	489,724	576,865
ទ្រព្យសកម្មធៀបនឹងមូលធន	6.66	6.40	6.01	ចំណេញហ៊ុន(រៀល)	1,306	1,204	1,320
អនុបាតចរន្ត	0.61	0.64	0.65	<b>របាយការណ៍លំហូរសាច់ប្រាក់</b>			
<b>ព័ត៌មានអំពីការលក់ភាគហ៊ុនបើកដំបូង IPO</b>				សាច់ប្រាក់ពីសកម្មភាពប្រតិបត្តិការ	649,751	1,609,416	106,352
ថ្លៃ IPO (រៀល)	-	-	16,200	សាច់ប្រាក់ពីសកម្មភាពវិនិយោគ	(509,380)	(85,034)	(16,464)
ចំនួនភាគហ៊ុនបោះផ្សាយថ្មី	-	-	4,344,865	សាច់ប្រាក់ពីសកម្មភាពហិរញ្ញប្បទាន	(645,023)	(742,147)	(96,472)
ចំនួនភាគហ៊ុនចុះបញ្ជី	-	-	433,163,019	លំហូរសាច់ប្រាក់សុទ្ធ	(504,651)	782,235	(6,584)
ចំនួនភាគហ៊ុនមិនចុះបញ្ជី	-	-	-	ក្រុមហ៊ុនសវនកម្មសម្រាប់ឆ្នាំ២០២០: KPMG Cambodia Ltd.			
ថ្ងៃចុះបញ្ជី	-	-	២៥ ឧសភា ២០២០	<b>ក្រុមប្រឹក្សាភិបាល</b>	<b>មុនតំណែង</b>		
ក្រុមហ៊ុនបានទិញមូលបត្រ: យ៉ាន់តា ស៊ីឃ្យូរីធី ភីអិលស៊ី	-	-	-	១. លោក នាយ សៀន	ប្រធានក្រុមប្រឹក្សាភិបាល		
<b>រចនាសម្ព័ន្ធភាគហ៊ុនិក</b>				២. បណ្ឌិត អ៊ិន ចាន់ធី	អភិបាលប្រតិបត្តិ		
វិនិយោគិនខ្មែរ	-	-	51.42%	៣. លោក វត្ត យូរ៉េង	អភិបាលប្រតិបត្តិ		
វិនិយោគិនបរទេស	-	-	48.58%	៤. លោក Pieter Kooi	អភិបាលឯករាជ្យ		
<b>ភាគហ៊ុនកាន់កាប់ភាគហ៊ុនច្រើន</b>				៥. លោក វ៉ាន់ ស៊ីអៀង	អភិបាលឯករាជ្យ		
១. ACLEDA Financial	-	-	25.74%	៦. លោក Ian Samuel Lydall	អភិបាលឯករាជ្យ		
២. ASA, Plc.	-	-	24.75%	៧. លោក Kenichiro Mori	អភិបាលមិនប្រតិបត្តិ		
៣. Sumitomo Mitsui Banking Corporation	-	-	18.07%	៨. លោក Stéphane MANGIAVACCA	អភិបាលមិនប្រតិបត្តិ		
៤. COFIBRED S.A	-	-	12.13%	៩. លោក Mirijam Janssen	អភិបាលមិនប្រតិបត្តិ		
៥. ORIX Corporation	-	-	12.13%				

### ថ្លៃភាគហ៊ុនធៀបនឹងសន្ទស្សន៍ ជ.ម.ក.



## ជេសបិក (ខេមបូឌា) ម.ក

ផ្ទះលេខ ៦ ផ្លូវលេខ ៥៨៨ សង្កាត់បឹងកក់ទី ២ ខណ្ឌទួលគោក ភ្នំពេញ ប្រទេសកម្ពុជា ០២៣ ៨៨២ ១០៥ |  
www.pestec.com.kh

វិស័យ៖ ថាមពល

ឆ្នាំបង្កើត៖ ២០១០

ចំនួនបុគ្គលិក៖ ១០៩ នាក់



លោក Han Fatt Juan  
នាយកប្រតិបត្តិ

### សេចក្តីសង្ខេបអំពីក្រុមហ៊ុន

ក្រុមហ៊ុនជេសបិក ចូលរួមជាចម្បងនៅក្នុង ការផ្តល់ដំណោះស្រាយផ្នែកវិស្វកម្ម និង បច្ចេកទេសនៃប្រព័ន្ធអគ្គិសនី គ្រប់ ជ្រុងជ្រោយសម្រាប់៖

- ការរចនាប្លង់ ការធ្វើលទ្ធកម្ម ការសាងសង់ ការដំឡើង និងការដាក់ឱ្យប្រើប្រាស់អនុស្សនីយ៍ HV និង EHV ខ្សែបញ្ជូនអគ្គិសនី HV និង EHV ព្រមទាំងប្រព័ន្ធខ្សែកាបអគ្គិសនីក្រោមដី សម្រាប់បញ្ជូន និងចែកចាយអគ្គិសនីផងដែរ
- ការដំណើរការ និងថែទាំ ខ្សែបញ្ជូនអគ្គិសនី និងអនុស្សនីយ៍ និង
- ការធ្វើជំនួញសមាសធាតុ និងបរិក្ខារប្រព័ន្ធអគ្គិសនីដែលមានពាណិជ្ជសញ្ញាជាបស់ខ្លួនឯង និងមិនមែនជាបស់ខ្លួនឯង។

### ព័ត៌មានអំពីអាជីវកម្ម

កាលពីមុន PEPC ត្រូវបានគេស្គាល់ថាជា Taji-Pestech JV Limited និងត្រូវបានបង្កើតឡើងនៅថ្ងៃទី៥ ខែកុម្ភៈ ឆ្នាំ២០១០ជាក្រុមហ៊ុនឯកម្មទទួលខុសត្រូវមាន កម្រិត នៅក្នុងប្រទេសកម្ពុជា។

- នៅក្នុងឆ្នាំ២០១២ PEPC បានបញ្ចប់នូវ "គម្រោងបាត់ដំបង" របស់ EDC ជាមួយនឹងតម្លៃកិច្ចសន្យា ៨១៨,៦ លានរៀល។
- នៅក្នុងឆ្នាំ២០១៣ PEPC បានបញ្ចប់នូវ "គម្រោងភាគខាងជើងភ្នំពេញ កំពង់ចាម" របស់ Cambodia Transmission Limited ជាមួយនឹងតម្លៃកិច្ចសន្យា ១៨.៤១៨,៥ លានរៀល។
- នៅក្នុងឆ្នាំ២០១៧ PEPC បានបញ្ចប់នូវ "គម្រោងកំពង់ចាម - ក្រចេះ" របស់ Diamond Power ជាមួយនឹងតម្លៃកិច្ចសន្យា១៨ ៧០ ៣៩៩,៦០ លានរៀល។
- នៅក្នុងឆ្នាំ២០២០ PEPC បានបញ្ចប់នូវ "គម្រោងខាងលិចភ្នំពេញ - ក្រុងព្រះសីហនុ" របស់ Alex Corporation ជាមួយនឹងតម្លៃកិច្ចសន្យា៦០១.២៦១.៧ លានរៀល។

### គោលនយោបាយភាគលាភ

ការបែងចែកភាគលាភ នាពេលអនាគត អាស្រ័យទៅតាមកត្តាផ្សេងៗ រួមមានជាអាទិ៍ ប្រតិបត្តិការហិរញ្ញវត្ថុតម្រូវការពេលវេលានាសម្រាប់ប្រាក់ ប្រាក់ចំណេញរក្សាទុក តម្រូវការចំណាយដើមទុន និងកត្តាផ្សេងទៀតដែលក្រុមប្រឹក្សាភិបាលគិតថាពាក់ព័ន្ធ។

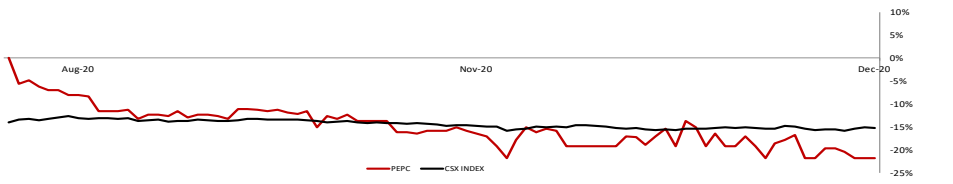
បន្ទាប់ពីចុះបញ្ជីលក់មូលបត្រកម្ពុជា ក្រុមប្រឹក្សាភិបាលរបស់ក្រុមហ៊ុនមានបំណងធ្វើឱ្យមានស្ថិរភាព និងចីរភាពនៃគោលនយោបាយបែងចែកភាគលាភ ដែលក្នុងនោះ មានបំណងបែងចែកភាគលាភអប្បបរមាចំនួន ៣០% នៃប្រាក់ចំណេញបន្ទាប់ពីបង់ពន្ធ ក្រោមលក្ខខណ្ឌដែលមានចែងខាងលើ។ ភាគលាភអាចជាសាច់ប្រាក់សុទ្ធ ជាភាគហ៊ុន ឬរួម បញ្ចូលជម្រើសទាំងពីរ ដែលភាគហ៊ុនមានសិទ្ធិជ្រើសរើសនៅពេលមានជម្រើស។



ទិន្នន័យត្រួតពិនិត្យ	2018	2019	2020
មូលធន.ទីផ្សាររាយ (លានរៀល)	-	-	217,341
មូលធន.ទីផ្សារ (លានរៀល)	-	-	217,341
វិញ្ញូតងក្រោយ	-	-	2,900
% បរិប្រែប្រួល	-	-	(21.83%)
វិញ្ញូមជ្រម	-	-	3,157
វិញ្ញូដួស	-	-	3,710
វិញ្ញូទាប	-	-	2,750
តម្លៃជួញដូរ/វិញ	-	-	14.08
អនុបាតតម្លៃ/មូលធន	-	-	5.83%
<b>អនុបាតតម្លៃ</b>			
វិញ្ញូចំណេញ	-	-	7.61
វិញ្ញូតម្លៃក្នុងបញ្ជី	-	-	3.11
ទិន្នផលភាគលាភ	-	-	-
អនុបាតភាគលាភបានបង់	-	-	-
ភាគលាភជាសាច់ប្រាក់/ភាគហ៊ុន	-	-	-
<b>អនុបាតគុណភាពអាជីវកម្ម</b>			
ចំណេញធៀបនឹងមូលធន	-	8.52%	46.53%
ចំណេញធៀបនឹងទ្រព្យសកម្ម	-	0.99%	3.17%
ទ្រព្យសកម្មធៀបនឹងមូលធន	5.45	14.88	14.52
អនុបាតចរន្ត	0.03	0.33	0.28
<b>ព័ត៌មានអំពីការលក់ភាគហ៊ុនលើកដំបូង IPO</b>			
វិញ្ញូ IPO (រៀល)			3,120
ចំនួនភាគហ៊ុនបោះផ្សាយថ្មី			3,945,000
ចំនួនភាគហ៊ុនចុះបញ្ជី			74,945,000
ចំនួនភាគហ៊ុនមិនបានចុះបញ្ជី			0
វិញ្ញូចុះបញ្ជី		១២ សីហា 2020	
ក្រុមហ៊ុនបានទិញមូលបត្រ: អ អេច ប៊ី ស៊ីឃ្យូធី (ខេមបូឌា) ម.ក			
<b>រចនាសម្ព័ន្ធភាគហ៊ុនិក</b>			
វិនិយោគិនខ្មែរ			1.21%
វិនិយោគិនបរទេស			98.79%
<b>ភាគហ៊ុនិកកាន់កាប់ភាគហ៊ុនច្រើន</b>			
PESTECH International Berhad			94.74%

របាយការណ៍ហិរញ្ញវត្ថុ	(លានរៀល)		
តារាងគុណភាព	2018	2019	2020
ទ្រព្យសកម្ម	615,259	842,290	1,016,112
ទ្រព្យសម្បត្តិ រោងចក្រ និងបរិក្ខារ	7,771	9,135	63,049
ទ្រព្យសម្បត្តិរយៈពេលខ្លី	11,905	129,485	141,810
សន្និធិ	-	-	17,743
គណនីត្រូវទទួល	3,437	43,928	15,009
សាច់ប្រាក់	8,469	53,086	22,610
មូលធនរបស់ភាគហ៊ុនិក	112,882	56,611	69,957
ដើមទុន	28,847	28,869	28,869
ចំណេញរក្សាទុក	83,823	34,947	64,390
ចំណូល	502,377	785,679	946,155
ចំណូលរយៈពេលខ្លី	421,341	390,337	510,574
គណនីត្រូវបង់	195,043	33,816	44,442
<b>របាយការណ៍ចំណេញខាត</b>			
ចំណូល	313,486	231,058	203,014
ចំណេញដុល	57,652	28,693	77,188
ចំណេញប្រតិបត្តិការ	41,175	23,575	64,680
ចំណេញសុទ្ធ	30,803	7,218	29,443
ចំណេញ/ហ៊ុន (រៀល)	433.85	101.66	414.69
<b>របាយការណ៍លំហូរសាច់ប្រាក់</b>			
សាច់ប្រាក់ពីសកម្មភាពប្រតិ	(81,521)	(256,667)	(4,307)
សាច់ប្រាក់ពីសកម្មភាពវិនិយោគ	(845)	(2,891)	(57,921)
សាច់ប្រាក់ពីសកម្មភាពហិរ	83,148	296,556	30,187
លំហូរសាច់ប្រាក់សុទ្ធ	2,288	39,288	7,560
ក្រុមហ៊ុនសវនកម្មសម្រាប់ឆ្នាំ២០២០: ប្រធាន សននុន (ខេមបូឌា)			
<b>ក្រុមប្រឹក្សាភិបាល</b>	<b>មុនតំណែង</b>		
១. លោក Lim Pay Chuan	ប្រធានក្រុមប្រឹក្សាភិបាល		
២. លោក Lim Ah Hock	អភិបាល		
៣. លោក Han Fatt Juan	នាយកប្រតិបត្តិ/ប្រធាននាយកប្រតិបត្តិ		
៤. លោក Tan Pu Hooi	អភិបាល		
៥. លោក ជីវ អានសាន	អភិបាលឯករាជ្យ		

វិទ្ធិភាគហ៊ុនធៀបនឹងសន្ទស្សន៍ ជ.ម.ក.



# មគ្គុទេសក៍ក្នុងការវិនិយោគ ភាគហ៊ុន

## តើភាគហ៊ុនជាអ្វី?

ភាគហ៊ុនគឺជាប្រភេទមូលបត្រកម្មសិទ្ធិ ដែលតំណាងឱ្យភាគជាម្ចាស់នៅក្នុងក្រុមហ៊ុន និងការទាមទារលើផ្នែកមួយនៃទ្រព្យសម្បត្តិ និងប្រាក់ចំណូលរបស់ក្រុមហ៊ុន អាស្រ័យលើសមាមាត្រនៃភាគហ៊ុនដែលវិនិយោគិនម្នាក់ៗកាន់កាប់។ ឧទាហរណ៍ ប្រសិនបើអ្នកកាន់ភាគហ៊ុនចំនួន ១០០០ ហ៊ុនរបស់ក្រុមហ៊ុនណាមួយអ្នកនឹងក្លាយជាផ្នែកមួយនៃម្ចាស់របស់ក្រុមហ៊ុននោះ។ នៅពេលក្រុមហ៊ុនកបានប្រាក់ចំណេញ និង ប្រកាសភាគលាភនោះអ្នកនឹងមានសិទ្ធិទទួលបានប្រាក់ចំណេញទាំងនោះ ក្នុងទម្រង់ជាភាគលាភអាស្រ័យលើសមាមាត្រដែលអ្នកកាន់កាប់។

## ហេតុអ្វីគួរវិនិយោគលើភាគហ៊ុន?

**ឱកាសវិនិយោគ និងប្រាក់ចំណេញ៖** ជំនួសឱ្យ ឬបន្ថែមលើការរឹករយៈកម្មផ្ទាល់ខ្លួនការកាន់កាប់ភាគហ៊ុនផ្តល់ឱ្យវិនិយោគិននូវឱកាសដើម្បីទទួលបានលទ្ធផលវិជ្ជមានជាចាំបាច់មានជំនាញនិងបទពិសោធន៍ជាក់លាក់ ឬការគ្រប់គ្រងដោយផ្ទាល់នោះទេ។ ទន្ទឹមនឹងនេះ ប្រាក់ចំណេញពីការជួញដូរនិងការកាន់កាប់ភាគហ៊ុនអាចមានផលចំណេញខ្ពស់ ដែលបានមកពីការចែកភាគលាភ និងការចំណេញពីការលក់ភាគហ៊ុន។

**ផ្តល់លទ្ធភាពសម្រាប់ការវិនិយោគិនតូចៗ៖** ទីផ្សារភាគហ៊ុនអន្តរក្រុងឱ្យវិនិយោគិនដែលមានប្រាក់សមល្មម អាចវិនិយោគលើក្រុមហ៊ុនធំ ហើយទទួលបានផលចំណេញដូចទៅនឹងបុគ្គល ឬស្ថាប័នដែលវិនិយោគក្នុងទឹកប្រាក់ច្រើន ដោយផ្អែកលើសមាមាត្រកាន់កាប់របស់ពួកគេ។

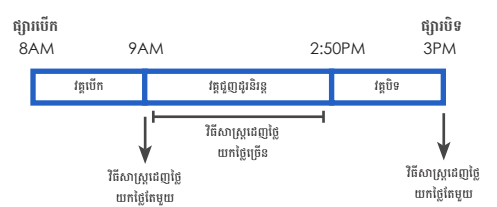
**ការធ្វើពិពិធកម្មវិនិយោគ និង ការរកប្រាក់ចំណេញបន្ថែម៖** ក្រៅពីប្រភពចំណូលសំខាន់ៗ របស់អ្នកដូចជាប្រាក់ខែ ឬប្រាក់ចំណេញពីអាជីវកម្ម និងប្រាក់ចំណូលបន្ថែមផ្សេងទៀតដូចជា ការប្រាក់ពីការផ្តល់ប្រាក់កម្ចីទេ ការជួលផ្ទះ ឬការវិនិយោគលើអចលនទ្រព្យ អ្នកអាចវិនិយោគនៅក្នុងស្ថាប័នហ៊ុនដើម្បីធ្វើពិពិធកម្មវិនិយោគ និងទទួលបានប្រាក់ចំណេញបន្ថែម។

**មានទីផ្សារដែលអាចទិញលក់ប្រចាំថ្ងៃ៖** ការវិនិយោគលើភាគហ៊ុនមានលក្ខណៈ ពិសេសជាងការវិនិយោគលើទ្រព្យសកម្មដទៃ ដោយហេតុថាទីផ្សារភាគហ៊ុនមានចរនាសម្រុះពេញលេញ ដែលអនុញ្ញាតឱ្យវិនិយោគិន ទិញ លក់ បានប្រចាំថ្ងៃនៅក្នុងស្ថាប័នមូលបត្រ។ ក្នុងន័យនេះ វិនិយោគិនអាចបង្វែរភាគហ៊ុនទៅជាសាច់ប្រាក់បានយ៉ាងងាយ ក្នុងស្ថាប័នមូលបត្រ តាមរយៈការជួញដូរដែលធ្វើឡើងជាប្រចាំថ្ងៃ។ ផ្ទុយទៅវិញ ការវិនិយោគដោយផ្ទាល់ទៅក្នុងអាជីវកម្ម ឬ អចលនទ្រព្យមិនបានផ្តល់លក្ខណៈងាយស្រួល ក្នុងការបង្វែរជាសាច់ប្រាក់ ដូចការវិនិយោគលើភាគហ៊ុនឡើយ។

## តើត្រូវធ្វើដូចម្តេចដើម្បីចាប់ផ្តើមជួញដូរ?

- ជំហានទី ១៖** ត្រឹមសម័យក្រុមហ៊ុនមូលបត្ររបស់អ្នក
- ជំហានទី ២៖** បើកគណនីជួញដូរជាមួយក្រុមហ៊ុនមូលបត្រដែលលោកអ្នកត្រឹមសម័យ  
(ទំនាក់ទំនងតាមព័ត៌មានក្នុងទំព័រ ១៤)
- ជំហានទី ៣៖** ចាប់ផ្តើមជួញដូរ។

## ម៉ោងជួញដូរ



## វិធានជួញដូរ

រូបិយវត្ថុជួញដូរ៖	រៀល
ភាគម្តុល់នាភាពជួញដូរ៖	១០០% (សាច់ប្រាក់ / មូលបត្រ)
ការទូទាត់៖	២ ថ្ងៃប្រកាសថ្ងៃជួញដូរ
វិធីសាស្ត្រជួញដូរ៖	១. វិធីសាស្ត្រជួញដូរតាមការដេញដូរ ២. វិធីសាស្ត្រជួញដូរតាមការចរចា
ប្រភេទនៃបញ្ហា៖	បញ្ហាផែនកំណត់ និងបញ្ហាទីផ្សារ
ផែនកំណត់ប្រចាំថ្ងៃ៖	±១០%
បរិមាណបញ្ហាអប្បបរមា៖	១ ឯកតា

## ដំណើរការនៃការជួញដូរ

១. អ្នកទិញ និងអ្នកលក់ ដាក់បញ្ហាតាមរយៈប្រព័ន្ធជួញដូរចល័ត (MIS) ឬ ដោយផ្ទាល់ ជាមួយក្រុមហ៊ុនមូលបត្រ
២. បញ្ហានឹងបញ្ជូនមកប្រព័ន្ធរបស់ ជ.ម.ក.
៣. ជ.ម.ក. ផ្តល់ផ្តល់បញ្ហា
៤. ជ.ម.ក. ជូនដំណឹងអំពីលទ្ធផលជួញដូរ
៥. សាច់ប្រាក់ និង មូលបត្រ នឹងធ្វើការទូទាត់ក្នុងរយៈពេល ២ ថ្ងៃបន្ទាប់ពីថ្ងៃជួញដូរ។

# ឈ្មោះក្រុមហ៊ុន ផ.ម.ក.

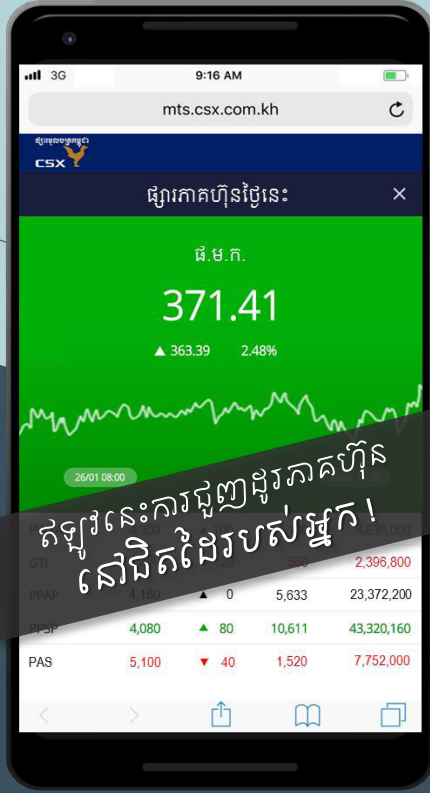
ល.រ	នាមករណ៍ក្រុមហ៊ុន	ព័ត៌មានទំនាក់ទំនង
១	អេស៊ីលីដា ស៊ីឃ្យូរីធី ភីអិលស៊ី	<p>អាសយដ្ឋាន: ជាន់ទី ៥ អគារធនាគារ អេស៊ីលីដា ភីអិលស៊ី ការិយាល័យកណ្តាល អគារលេខ ៦១ មហាវិថីព្រះមុនីវង្ស សង្កាត់ស្រះចក ខណ្ឌដូនពេញ រាជធានីភ្នំពេញ</p> <p>ទូរស័ព្ទ : ០២៣ ៩៩៩ ៩៦៦ / ០២៣ ៧២៣ ៣៨៨, ទូរសារ: ០២៣ ៧២៣ ៣៧៧</p> <p>គេហទំព័រ : <a href="http://www.acledasecurities.com.kh">www.acledasecurities.com.kh</a></p>
២	ខេប ស៊ីឃ្យូរីធី លីមីតធីត	<p>អាសយដ្ឋាន: អាគារលេខ៩២០ ក្រុម ៦៧ ផ្លូវ ២៨៩ សង្កាត់បឹងកក់ ២ ខណ្ឌទួលគោក រាជធានីភ្នំពេញ</p> <p>ទូរស័ព្ទ : ០២៣ ៦៩៩ ៤០០០ / ០២៣ ៤៥៥ ៩៩៨៨</p> <p>ទូរសារ: ០២៣ ៤២៦ ៦២៨</p>
៣	ខេមបូឌា - វៀតណាម ស៊ីឃ្យូរីធី ភីអិលស៊ី	<p>អាសយដ្ឋាន: ផ្ទះលេខ ៣៧០ មហាវិថីព្រះមុនីវង្ស សង្កាត់បឹងកេងកង ខណ្ឌចំការមន រាជធានីភ្នំពេញ</p> <p>ទូរស័ព្ទ : ០២៣ ៧២៣ ៨៩៩, ទូរសារ: ០២៣ ៧២៣ ៨៩០</p> <p>គេហទំព័រ : <a href="http://www.cvs.com.kh">www.cvs.com.kh</a></p>
៤	កម្ពុ ស៊ីឃ្យូរីធី ភីអិលស៊ី	<p>អាសយដ្ឋាន: អគារកម្ពុរ៉ែង ជាន់ទី០ លេខ២៣ ផ្លូវក្រមួនស (ផ្លូវ១១៤) សង្កាត់ស្រះចក ខណ្ឌដូនពេញ រាជធានីភ្នំពេញ</p> <p>ទូរស័ព្ទ : ០២៣ ៩៩៩ ៨៨០, ទូរសារ: ០២៣ ៩៩៩ ៨៨០</p> <p>គេហទំព័រ : <a href="http://www.campusecurities.com.kh">www.campusecurities.com.kh</a></p>
៥	កាណា ស៊ីឃ្យូរីធី អិលធីឌី	<p>អាសយដ្ឋាន: វិមានកាណាឌីយ៉ា ជាន់ទី១៥ ផ្លូវព្រះអង្គឌួង (កែងមហាវិថីព្រះមុនីវង្ស) សង្កាត់ភ្នំពេញ ខណ្ឌដូនពេញ រាជធានីភ្នំពេញ</p> <p>ទូរស័ព្ទ : ០២៣ ៩៩៩ ៨៨៧, ទូរសារ: ០២៣ ៩៩៩ ៨៨០</p> <p>គេហទំព័រ : <a href="http://www.canasecurities.com.kh">www.canasecurities.com.kh</a></p>
៦	ហ្គោលដេន ហ្វ័រឈ្មួន (ខេមបូឌា) ស៊ីឃ្យូរីធី ភីអិលស៊ី	<p>អាសយដ្ឋាន: ១៧៨ ABCD, មហាវិថីចៅសែនខុង, សង្កាត់ទំនប់ទឹក ខណ្ឌចំការមន រាជធានីភ្នំពេញ (អតីតអាគារ Ming Wouy)</p> <p>ទូរស័ព្ទ : ០២៣ ២១៨២៨៨ / ០២៣ ២១៨ ៣៨៨, ទូរសារ: ០២៣ ២១០ ១១១</p> <p>គេហទំព័រ : <a href="http://www.goldenfortune.com.kh">www.goldenfortune.com.kh</a></p>
៧	ភីភីស៊ីស៊ី ស៊ីឃ្យូរីធី ឯ.ក	<p>អាសយដ្ឋាន: ជាន់ទី៥ អគារ Golden Tower ផ្លូវ ២១៥ សង្កាត់វាលវែង ខណ្ឌ៧មករា រាជធានីភ្នំពេញ</p> <p>ទូរស័ព្ទ : ០២៣ ៨៦៦ ៦២២</p> <p>គេហទំព័រ : <a href="http://www.pplinksecurities.com.kh">www.pplinksecurities.com.kh</a></p>
៨	ភ្នំពេញ ស៊ីឃ្យូរីធី ភីអិលស៊ី	<p>អាសយដ្ឋាន: GT Tower ជាន់ទី២ ផ្លូវ ១៦៩ មហាវិថី Tchechoslovaquie សង្កាត់វាលវែង ខណ្ឌ៧មករា រាជធានីភ្នំពេញ</p> <p>ទូរស័ព្ទ : ០២៣ ៤២៦ ៩៩៩, ទូរសារ: ០២៣ ៤២៦ ៤៩៩</p> <p>គេហទំព័រ : <a href="http://www.pps.com.kh">www.pps.com.kh</a></p>
៩	អ អេច ប៊ី ស៊ីឃ្យូរីធី (ខេមបូឌា) ម.ក	<p>អាសយដ្ឋាន: ជាន់ M, អគារ OHK, ផ្លូវលេខ ១១០ កែងនឹងផ្លូវលេខ ១១០ &amp; ៩៣, ភូមិ ៣, សង្កាត់ស្រះចក, ខណ្ឌដូនពេញ, ភ្នំពេញ</p> <p>ទូរស័ព្ទ : ០២៣ ៩៦៩ ១៦១, ទូរសារ: ០២៣ ៩៦៩ ១៧១</p> <p>គេហទំព័រ : <a href="http://www.rhbgroup.com">www.rhbgroup.com</a></p>
១០	អេសប៊ីអាយ រ៉ូយ៉ាល់ ស៊ីឃ្យូរីធី	<p>អាសយដ្ឋាន: ជាន់ទី១៣ វិមានភ្នំពេញ អាគារលេខ៤៤៥ មហាវិថីព្រះមុនីវង្ស សង្កាត់បឹងព្រលិត ខណ្ឌ៧មករា រាជធានីភ្នំពេញ</p> <p>ទូរស័ព្ទ : ០២៣ ៩៩៩ ៥៩៥, ទូរសារ: ០២៣ ៩៩៩ ៥៩៥</p> <p>គេហទំព័រ : <a href="http://www.sbiroyal.com">www.sbiroyal.com</a></p>
១១	យាន់តា ស៊ីឃ្យូរីធី (ខេមបូឌា) ភីអិលស៊ី	<p>អាសយដ្ឋាន: អាគារលេខ៦៤ ជាន់ទី៤ មហាវិថីព្រះនរោត្តម សង្កាត់ជ័យជំនះ ខណ្ឌដូនពេញ រាជធានីភ្នំពេញ</p> <p>ទូរស័ព្ទ : ០២៣ ៨៦០ ៨០០ / ០៩២ ៧៧៧ ៣០៩, ទូរសារ: ០២៣ ២២៦ ១២៦</p> <p>គេហទំព័រ : <a href="http://www.yuantacambodia.com">www.yuantacambodia.com</a></p>

# កំណត់សម្គាល់

១. មូលធុបនីយកម្មទីផ្សារពេញលេញ = ( ចំនួនភាគហ៊ុនចុះបញ្ជី + ចំនួនភាគហ៊ុនមិនទាន់ចុះបញ្ជី ) \* ថ្លៃចុងក្រោយ
២. មូលធុបនីយកម្មទីផ្សារ = ចំនួនភាគហ៊ុនចុះបញ្ជី \* ថ្លៃចុងក្រោយ
៣. អនុបាតជុំបង្វិល = បរិមាណជួញដូរសរុបក្នុងមួយឆ្នាំ/ចំនួនភាគហ៊ុនអណ្តែត \*
  - \* ភាគលាភនៃចំនួនភាគហ៊ុនអណ្តែត គឺយកចំនួនភាគហ៊ុនចុះបញ្ជី ដកប្រភេទភាគហ៊ុនដូចខាងក្រោម៖
    - ភាគហ៊ុនដែលកាន់កាប់ដោយអភិបាល ឬគ្រួសារជាន់ខ្ពស់ \*នៃបុគ្គលចុះបញ្ជីលក់មូលបត្រ និងសមាជិកគ្រួសារផ្ទាល់របស់បុគ្គលទាំងនោះ
    - ភាគហ៊ុនដែលប្រេងទុកសម្រាប់បម្រើនិយោជិត (ESOP)
    - ភាគហ៊ុនរបស់ភាគហ៊ុនិកកាន់កាប់ភាគហ៊ុនចំនួនច្រើន ដែលទំហំកាន់កាប់នីមួយៗ មានចំនួនចាប់ពី៥% នៃចំនួនភាគហ៊ុនចុះបញ្ជីសរុប
    - ភាគហ៊ុនដែលភ្ជាប់ជាមួយកិច្ចព្រមព្រៀងមិនផ្ទេរភាគហ៊ុន ដែលកំណត់ដោយគណៈកម្មការមូលបត្រកម្ពុជា។
    - បុគ្គលិកជាន់ខ្ពស់ សំដៅលើបុគ្គលទាំងឡាយណាដែលមានមុខតំណែងចាប់ពីប្រធាននាយកដ្ឋានឬប្រធានផ្នែករហូតដល់នាយកប្រតិបត្តិប្រធានសវនកម្មផ្ទៃក្នុង និងអ្នកដែលមានមុខតំណែងសំខាន់ផ្សេងទៀតក្នុងក្រុមហ៊ុនបោះផ្សាយមូលបត្រ។
៤. ថ្លៃ/ចំណេញ = មធ្យមនៃថ្លៃជួញដូរក្នុងមួយឆ្នាំ/ចំណេញក្នុងមួយភាគហ៊ុនក្នុងមួយឆ្នាំ
៥. ថ្លៃ/តម្លៃក្នុងបញ្ជី = ថ្លៃចុងក្រោយ/តម្លៃក្នុងបញ្ជីក្នុងមួយភាគហ៊ុន \*
  - \* តម្លៃក្នុងបញ្ជីរបស់ PWSA មិនរាប់បញ្ចូលភាគហ៊ុនប្រភេទ ក ដែលមានចំនួន ៣៩១.១០០.៩៤២ និងមានតម្លៃចារឹក ១.០០០រៀល
  - \* តម្លៃក្នុងបញ្ជីរបស់ PPAP មិនរាប់បញ្ចូលភាគហ៊ុនប្រភេទ គ ដែលមានចំនួន ៩៣.៧៦៩.១២១ និងមានតម្លៃចារឹក ៤.០០០រៀល
  - \* តម្លៃក្នុងបញ្ជីរបស់ PAS មិនរាប់បញ្ចូលភាគហ៊ុនប្រភេទ ក ដែលមានចំនួន ៣៦៤.៥៣០.៨៦១ និងមានតម្លៃចារឹក ១.០០០រៀល
- ៦ . ទិន្នផលភាគលាភ = ភាគលាភជាសាច់ប្រាក់ក្នុងមួយភាគហ៊ុន/ ថ្លៃចុងក្រោយ
៧. អនុបាតភាគលាភបានបង់ = ភាគលាភសរុបដែលត្រូវបែងចែក/ ចំណេញសុទ្ធ
៨. ភាគលាភជាសាច់ប្រាក់ក្នុងមួយភាគហ៊ុន = ភាគលាភសរុបដែលត្រូវបែងចែក/ ចំនួនភាគហ៊ុនដែលត្រូវទទួលភាគលាភ \*
  - \* សម្រាប់ PAS: ភាគលាភជាសាច់ប្រាក់ក្នុងមួយភាគហ៊ុន = ភាគលាភសរុបដែលត្រូវបែងចែកទៅភាគហ៊ុនប្រភេទ គ/ ចំនួនភាគហ៊ុនប្រភេទ គ ដែលត្រូវទទួលភាគលាភ
  - \* សម្រាប់ PAS: ភាគលាភជាសាច់ប្រាក់ក្នុងមួយភាគហ៊ុន = ភាគលាភសរុបដែលត្រូវបែងចែកទៅភាគហ៊ុនប្រភេទ គ/ ចំនួនភាគហ៊ុនប្រភេទ គ ដែលត្រូវទទួលភាគលាភ
៩. ចំណេញធៀបនឹងមូលធន = ចំណេញសុទ្ធ/ មធ្យមនៃមូលធនរបស់ភាគហ៊ុនិកដើមឆ្នាំ និងចុងឆ្នាំ
១០. ចំណេញធៀបនឹងទ្រព្យសកម្ម = ចំណេញសុទ្ធ/ មធ្យមនៃទ្រព្យសកម្មដើមឆ្នាំ និងចុងឆ្នាំ
១១. ទ្រព្យសកម្មធៀបនឹងមូលធន = ទ្រព្យសកម្ម/ មូលធន
១២. អនុបាតចរន្ត = ទ្រព្យសម្បត្តិរយៈពេលខ្លី/ បំណុលរយៈពេលខ្លី
១៣. ចំណេញក្នុងមួយភាគហ៊ុនមុនឆ្នាំធ្វើ IPO = ចំណេញសុទ្ធ/ចំនួនភាគហ៊ុនសរុបមុនពេលធ្វើ IPO  
 ចំណេញក្នុងមួយភាគហ៊ុននៅឆ្នាំធ្វើ IPO = ចំណេញសុទ្ធ/មធ្យមមូលធននៃចំនួនភាគហ៊ុនសរុបក្នុងឆ្នាំធ្វើ IPO ផ្អែកលើថ្ងៃចុះបញ្ជីលក់ភាគហ៊ុនដំបូង
១៤. រចនាសម្ព័ន្ធភាគហ៊ុនិក៖ គិតត្រឹមថ្ងៃទី៣១ ធ្នូ ឆ្នាំ២០២០ ផ្អែកលើចំនួនភាគហ៊ុនសរុបដែលចុះបញ្ជី។

# ច្រើនជ្រើសរើស

បញ្ជូន កែប្រែ និងលុបចោល  
បញ្ជីរបស់អ្នកដោយខ្លួនឯង



តាមដានទិន្នន័យជួញដូរ និងព័ត៌មាន  
ផ្សេងៗពាក់ព័ន្ធនឹងការវិនិយោគ



ពិនិត្យមើលការជួញដូរកន្លងមក  
រួមទាំងសមតុល្យសាច់ប្រាក់ និង  
មូលបត្ររបស់អ្នក



- ◆ អាចជួញដូរភាគហ៊ុនចុះបញ្ជី  
នៅ ឆ.ម.ក. ពីគ្រប់ទីកន្លែង
- ◆ មានលក្ខណៈ: web-based  
អាចប្រើប្រាស់បានលើគ្រប់  
ស្ថានភាព និងថេប្លេត  
ដែលភ្ជាប់អ៊ីនធឺណិត
- ◆ មានជាភាសាខ្មែរ អង់គ្លេស  
ចិន កូរ៉េ និងជប៉ុន

**ឥឡូវនេះការជួញដូរភាគហ៊ុន  
នៅជិតដៃរបស់អ្នក!**

ឆាប់រហ័ស  
មានសុវត្ថិភាព  
ងាយស្រួលប្រើប្រាស់

## ដើម្បីស្នើដំណើរការគណនី MTS របស់អ្នក

1. បើកគណនីជួញដូរជាមួយក្រុមហ៊ុនមូលបត្រណាមួយដែលជាសមាជិករបស់ឆ.ម.ក. (ប្រសិនបើមិនទាន់មាន)។
2. ចូលទៅកាន់ <https://mts.csx.com.kh> និងចុច "ស្នើដំណើរការគណនី MTS"។
3. ធ្វើសេរីសក្រុមហ៊ុនមូលបត្ររបស់អ្នក និងបំពេញព័ត៌មានចាំបាច់ដើម្បី "ដាក់ស្នើ"។
4. ធ្វើតាមការណែនាំដែលបានផ្ញើទៅអ៊ីម៉ែល ឬលេខទូរស័ព្ទរបស់អ្នក ដើម្បីយល់ព្រមជាមួយលក្ខខណ្ឌ និងការ  
អនុវត្តនៃការប្រើប្រាស់ប្រព័ន្ធ។
5. កំណត់លេខកូដសម្ងាត់ និងចូលទៅកាន់ប្រព័ន្ធជាម៉ោងដំបូង។
6. (មិនតម្រូវ) ដាក់ដំណើរការ ការផ្ទេរថវិកាតាមពិវលក្ខខណ្ឌ(TFA) ដែលស្ថិតនៅក្នុងម៉ឺនុយបន្ទាប់ពីចូលទៅកាន់  
ប្រព័ន្ធ ដើម្បីបង្កើតសុវត្ថិភាព។

ចុះឈ្មោះឥឡូវនេះ តាម [mts.csx.com.kh](https://mts.csx.com.kh) ឬទំនាក់ទំនងក្រុមហ៊ុនមូលបត្ររបស់អ្នក!





### អាសយដ្ឋាន

អាគារ ជ.ម.ក. វិថីព្រះមហាក្សត្រីយានី កុសុមៈ (ផ្លូវ១០៦)  
សង្កាត់វត្តភ្នំ ខណ្ឌដូនពេញ រាជធានីភ្នំពេញ ព្រះរាជាណាចក្រកម្ពុជា

### លេខទូរស័ព្ទ

ទូរសព្ទ៖ (៨៥៥) ២៣ ៩៥ ៨៨ ៨៨/២៣ ៩៥ ៨៨ ៨៥  
ទូរសារ៖ (៨៥៥) ២៣ ៩៩ ៥៥ ៥៨

### សារអេឡិចត្រូនិច

info@csx.com.kh

### គេហទំព័រ

csx.com.kh  
facebook.com/Cambodia.CSX